

CENTRO DE FORMAÇÃO DA LEZÍRIA DO TEJO

PLANO DE FORMAÇÃO 2018/19

**Análise Global da Execução e dos Impactes das Ações Desenvolvidas
pelo Centro de Formação da Lezíria do Tejo**

Santarém, Outubro de 2019

ÍNDICE

1 – O Plano de Formação 2018/19	2
2 – Níveis de Execução do Plano de Formação.....	3
3 – Análise dos Resultados dos Questionários Aplicados aos Participantes.....	7
4 – Outras Considerações	10

1 – O Plano de Formação 2018/19

O Plano de Formação do Centro de Formação da Lezíria do Tejo (CFLT) para o ano de 2018/19 integrou-se inicialmente numa lógica de um Plano de Formação para o Biénio 2018/19 e 2019/20, apresentando-se como o principal instrumento de formação/ qualificação dos profissionais da educação dos sete agrupamentos de escolas existentes nos concelhos de Almeirim, Alpiarça e Santarém.

O Plano de Formação do CFLT procurou, a um tempo, dar resposta às necessidades formativas identificadas pelos sete agrupamentos de escolas e, a outro, consubstanciar as orientações superiores na área da formação na educação.

A lógica de plano para o biénio acabou por ser comprometida por duas ordens de razões principais:

- as expectativas de financiamento da formação para todo o biénio não vieram a concretizar-se, na medida em que a abertura da nova candidatura pelo POCH apenas veio a concretizar-se no final de junho de 2019, o que levou a que apenas seis ações do plano de 2018/19 viessem a ter financiamento, “empurrando” para 2019/20 a grande maioria do financiamento das ações de formação;
- a publicação de novas orientações subordinadas às prioridades formativas atribuídas pela tutela (nomeadamente através do Despacho nº 779/2019, de 18 de janeiro) levou à necessidade de reconfigurar o Plano de Formação para o ano de 2019/20, ainda que tivessem sido potencializadas diversas orientações iniciais do plano para o biénio.

Na sua versão inicial o plano contemplava, para o ano de 2018/19, 47 ações de formação, envolvendo cerca de 2.225 formandos, sendo que este plano acabou por ser reajustado ao longo do ano letivo com valores um pouco mais baixos: acabaram por se concretizar 38 ações, envolvendo 1934 participantes. A ausência de financiamento constituiu a principal causa deste desfasamento.

O presente documento procura efetuar um balanço do nível de execução do Plano de Formação 2018/19 tendo por base duas fontes de informação fundamentais:

- a um tempo, são considerados os números de execução física das ações de formação, designadamente os que se referem aos formandos participantes e aprovados nas diversas ações de formação;
- a outro tempo, são analisados os dados gerais resultantes dos vários itens questionados aos formandos através da aplicação do Questionário final, geralmente respondido após a conclusão de cada uma das ações de formação.

2 – Níveis de Execução do Plano de Formação

Na sua versão final, o Plano de Formação para o ano letivo de 2018/19 contemplava a realização de 51 ações de formação, tendo sido concretizadas 38 (cerca de 3/4 do total), 8 foram adiadas para o Plano de Formação do ano letivo 2019/20 (aproveitando assim o financiamento POCH apenas disponibilizado a partir de julho) e 5 ações foram canceladas – 3 destinavam-se ao pessoal docente e 2 ao pessoal não docente (sobretudo devido à escassa procura e/ou devido ao facto de se terem identificado novas prioridades).

Tendo por base a informação respeitante às 38¹ ações de formação realizadas, constata-se que 11 ações foram concretizadas na modalidade de curta duração (acreditadas pela Comissão Pedagógica do CFLT), 23 nas modalidades de curso ou oficinas de formação (acreditadas pelo Conselho Científico-Pedagógico da Formação Contínua) e 4 na modalidade de curso de formação destinadas ao pessoal não docente (acreditadas pela DGAE).

Execução das Ações do Plano de Formação 2018/19

Modalidade de Formação	Concluídas e Certificadas	Transitam para 2020/21	Canceladas**	Total
Ações de Curta Duração	11	-	-	11
Cursos e Oficinas de Formação	23	7	3	33
Pessoal Não Docente *	4	1	2	7
Total	38 (74,5%)	8 (15,7%)	5 (9,8%)	51 (100%)

* As ações do Pessoal Não Docente foram desenvolvidas em turmas mistas, no âmbito da Plataforma “E360”

** Foram canceladas as seguintes ações de formação:

- Ação 9: “Dinâmica de Grupos e Resolução de Conflitos”

- Ação 17: “Ciência em Prática”

- Ação 23: “Ensaio Filosófico”

- Ações 46 e 47: “Sofrologia e Gestão do Stress” (2 turmas destinadas ao Pessoal Não Docente)

As 38 ações mobilizaram 1.934 participantes, dos quais 1.910 concluíram as ações de formação, o que permitiu atingir uma taxa de conclusão/aprovação global de aproximadamente 99%.

As ações de formação de curta duração mobilizaram 1402 formandos (72,5% do total), consequência do facto da maioria ter sido realizada na modalidade de seminário/ congresso/ jornadas, envolvendo um número muito elevado de participantes (frequentemente mobilizando vários agrupamentos de escolas).

Nos cursos e oficinas de formação a média de docentes participantes por ação foi de aproximadamente 20 formandos, sendo que a taxa de conclusão/ aprovação foi em média de 98,3%.

¹ Em rigor foram concretizadas 34 ações de formação, na medida em que as 4 ações contempladas para o pessoal não docente, dizem respeito a turmas mistas (pessoal docente e não docente) no âmbito da ação Plataforma Escola 360 (ações números 29, 34, 40 e 42).

Foram obtidas 1.800 respostas aos questionários finais (representando 94,2% dos formandos que concluíram as ações de formação), sendo que a grande maioria dos formandos que responderam, consideraram que as ações de formação tiveram impactos positivos ou muito positivos na sua atividade profissional (cerca de 88% dos formandos, tendo em consideração os formandos que concluíram a formação²).

Número de Formandos Participantes, Certificados e que Consideraram que a Ação foi Relevante para a Atividade Profissional do Plano de Formação em 2018/19

Modalidade de Formação	Nº Participantes (1)	Nº Formandos Certificados (2)	Nº Respostas Questionário Final (3)	Nº Respostas Consideram Ação Relevante (4)
Curta Duração	1.402	1.387	1.301	1.204
Cursos e Oficinas de Formação *	532	523	499	476
Total	1.934	1.910	1.800	1.680

* Os dados apresentados agregam as 4 ações do Pessoal Não Docente (turmas mistas)

Formandos Participantes, Certificados e que Consideraram que a Ação foi Relevante para a Atividade Profissional do Plano de Formação em 2019/20 (%)

Modalidade de Formação	% de Participantes	Taxa de Aprovação (2/1) *100	Respostas Quest. Final (3/2) *100	Respostas que Consideram a Ação Relevante (4/2) *100
Curta Duração	72,5	98,9	93,8	86,8
Cursos e Oficinas de Formação *	27,5	98,3	95,4	91,0
Total	100,0	98,8	94,2	88,0

* Os dados apresentados agregam as 4 ações do Pessoal Não Docente (turmas mistas)

Na maioria das ações de formação a taxa de conclusão é de 100%. Apenas uma ação obteve uma taxa de aprovação inferior a 90% - ação 36 ("Avaliação nos Ensino Básico e Secundário"), onde ainda assim se obteve uma taxa de aprovação de 89%.

De realçar o facto de, em quase todas as ações de formação, a percentagem de formandos que referem que a ação contribui positivamente para a sua atividade profissional ser bastante elevada (quase sempre acima dos 90%), sobretudo se tivermos como universo os formandos que responderam ao questionário. A principal exceção é a ação de curta duração nº 4 ("Escola Inclusiva: Desafios e Oportunidades"), com cerca de 2/3 de opiniões positivas.

² Se atendermos ao número de formandos que consideraram que a formação teve impactos positivos na sua atividade profissional tendo por base o número total de formandos que responderam ao questionário, o valor é naturalmente mais elevado (93,3%).

Número de Inscritos, Participantes e Respostas aos Questionários Finais e de Impacto nas Ações de Formação (ACD, CF e OF) desenvolvidas em 2018/19

Código da Ação	Designação da Ação de Formação	Nº Insc.	Nº Partic.	Nº Concl.	Nº Resp. Q. Final	Nº Resp. Posit. *
01-18/19 ACD	Contextos de Violência: Família vs Escola	275	271	261	240	235
02-18/19 ACD	Santarém Educa 2018/19	350	318	313	294	268
03-18/19 ACD	Território, Património e Educação	87	81	81	78	71
04-18/19 ACD	Educação Inclusiva: Desafios e Oportunidades	165	155	155	143	98
05-18/19 CF	Para o Desenvolvimento de uma Escola Inclusiva	30	27	27	27	27
06-18/19 OF	Educação para a Cidadania	21	21	21	21	19
08-18/19 CF	Expressão Dramática	24	23	23	23	22
11-18/19 ACD	A Escola do Séc. XXI: Partilha de Práticas	21	21	21	21	21
12-18/19 ACD	Cidadania Digital	22	20	20	19	18
13-18/19 ACD	Investigar e Pesquisar	21	20	20	20	20
14-18/19 ACD	Comunicar e Colaborar	23	19	19	19	19
15-18/19 ACD	Criar e Inovar	24	22	22	21	21
18-18/19 CF	A Aula de EMRC como Espaço de Inov. Pedagógica	17	15	15	15	13
19-18/19 OF	Ferram. Digitais e Dispos. Móveis nas Línguas	21	20	20	20	20
20-18/19 CF	O Ensino da História no contexto da escola atual	25	24	23	23	22
21-18/19 OF	Classif. de Rochas e Minerais em Amostra de Mão	21	21	21	21	20
22-18/19 OF	O Potencial Didático do Google Earth nas C. Sociais	21	21	21	21	20
24-18/19 CF	Estatística com a Calculadora Gráfica	28	25	25	23	22
25-18/19 OF	Trabalho Experimental no Ensino da Fís. e Química	21	21	20	20	20
26-18/19 CF	História com Arte e Arte com Lixo	27	27	27	27	25
27-18/19 CF	O Ens. dos Jogos Colet. através dos Jogos Reduzidos	26	23	23	23	23
28-18/19 CF	Adequação de Produtos de Apoio em Ed. Especial	26	25	25	24	24
29-18/19 CF	Aplicação Escola 360 *	25	25	23	17	16
31-18/19 CF	Ferramentas Digitais ao Serviço do Ensino	26	26	26	25	25
33-18/19 CF	Aplicações Informáticas na Ótica do Utilizador	26	26	26	26	26
34-18/19 CF	Aplicação Escola 360 *	25	24	24	20	16
36-18/19 OF	Avaliação nos ensinos básico e secundário	18	18	16	15	14
37-18/19 ACD	VII Encontro Arte de Educar	279	244	244	229	224
38-18/19 CF	Aplicações Informáticas na Ótica do Utilizador	26	25	25	25	24
39-18/19 OF	Aprendizagem ativa com recurso às TIC	21	21	20	21	21
40-18/19 CF	Aplicação Escola 360 *	25	24	22	20	18
41-18/19 CF	Aplicações Informáticas na Ótica do Utilizador	26	25	25	24	24
42-18/19 CF	Aplicação Escola 360 *	25	25	25	18	15
43-18/19 ACD	Jornadas Pedagógicas AE Sá Bandeira	277	231	231	217	209
Total		2.095	1.934	1.910	1.800	1.680

* Apenas estão contempladas as respostas aos questionários referentes ao Pessoal Docente

Taxa de Conclusão (%), % de Respostas ao Questionário Final % de Respostas Positivas ao Questionário Final nas Ações de Formação desenvolvidas em 2018/19

Código da Ação	Designação da Ação de Formação	Taxa de Conclus.	Nº Resp. Q. Final/ Nº Conc.	Nº Resp. Q. Posit*/ Nº Resp.	Nº Resp. Posit.*/ Nº Conc.
01-18/19 ACD	Contextos de Violência: Família vs Escola	96,3	92,0	97,9	90,0
02-18/19 ACD	Santarém Educa 2018/19	98,4	93,9	91,2	85,6
03-18/19 ACD	Território, Património e Educação	100,0	96,3	91,0	87,7
04-18/19 ACD	Educação Inclusiva: Desafios e Oportunidades	100,0	92,3	68,5	63,2
05-18/19 CF	Para o Desenvolvimento de uma Escola Inclusiva	100,0	100,0	100,0	100,0
06-18/19 OF	Educação para a Cidadania	100,0	100,0	90,5	90,5
08-18/19 CF	Expressão Dramática	100,0	100,0	95,7	95,7
11-18/19 ACD	A Escola do Séc. XXI: Partilha de Práticas	100,0	100,0	100,0	100,0
12-18/19 ACD	Cidadania Digital	100,0	95,0	94,7	90,0
13-18/19 ACD	Investigar e Pesquisar	100,0	100,0	100,0	100,0
14-18/19 ACD	Comunicar e Colaborar	100,0	100,0	100,0	100,0
15-18/19 ACD	Criar e Inovar	100,0	95,5	100,0	95,5
18-18/19 CF	A Aula de EMRC como Espaço de Inov. Pedagógica	100,0	100,0	86,7	86,7
19-18/19 OF	Ferram. Digitais e Dispos. Móveis nas Línguas	100,0	100,0	100,0	100,0
20-18/19 CF	O Ensino da História no contexto da escola atual	95,8	100,0	95,7	95,7
21-18/19 OF	Classif. de Rochas e Minerais em Amostra de Mão	100,0	100,0	95,2	95,2
22-18/19 OF	O Potencial Didático do Google Earth nas C. Sociais	100,0	100,0	95,2	95,2
24-18/19 CF	Estatística com a Calculadora Gráfica	100,0	92,0	95,7	88,0
25-18/19 OF	Trabalho Experimental no Ensino da Fís. e Química	95,2	100,0	100,0	100,0
26-18/19 CF	História com Arte e Arte com Lixo	100,0	100,0	92,6	92,6
27-18/19 CF	O Ens. dos Jogos Colet. através dos Jogos Reduzidos	100,0	100,0	100,0	100,0
28-18/19 CF	Adequação de Produtos de Apoio em Ed. Especial	100,0	96,0	100,0	96,0
29-18/19 CF	Aplicação Escola 360 *	92,0	73,9	94,1	69,6
31-18/19 CF	Ferramentas Digitais ao Serviço do Ensino	100,0	96,2	100,0	96,2
33-18/19 CF	Aplicações Informáticas na Ótica do Utilizador	100,0	100,0	100,0	100,0
34-18/19 CF	Aplicação Escola 360 *	100,0	83,3	80,0	66,7
36-18/19 OF	Avaliação nos ensinos básico e secundário	88,9	93,8	93,3	87,5
37-18/19 ACD	VII Encontro Arte de Educar	100,0	93,9	97,8	91,8
38-18/19 CF	Aplicações Informáticas na Ótica do Utilizador	100,0	100,0	96,0	96,0
39-18/19 OF	Aprendizagem ativa com recurso às TIC	95,2	105,0	100,0	105,0
40-18/19 CF	Aplicação Escola 360 *	91,7	90,9	90,0	81,8
41-18/19 CF	Aplicações Informáticas na Ótica do Utilizador	100,0	96,0	100,0	96,0
42-18/19 CF	Aplicação Escola 360 *	100,0	72,0	83,3	60,0
43-18/19 ACD	Jornadas Pedagógicas AE Sá Bandeira	100,0	93,9	96,3	90,5
Total		98,8	94,2	93,3	88,0

* Apenas estão contempladas as respostas aos questionários referentes ao Pessoal Docente

3 – Análise dos Resultados dos Questionários Aplicados aos Participantes

Far-se-á, de seguida, uma breve análise das respostas globais dos 1800 formandos aos diversos itens do questionário final, considerando a totalidade das ações de formação³.

A principal conclusão a retirar é que existe um grau de satisfação bastante elevado dos formandos relativamente aos itens questionados. Nos 20 itens questionados através de questões de resposta fechada⁴, praticamente em todos os itens mais de 80% dos formandos referem que concordam ou concordam totalmente com as afirmações efetuadas. Concomitantemente em nenhum item as respostas de discordância (parcial ou total) ultrapassam os 5,5%.

As questões em que a percentagem de concordância (parcial ou total) apresente valores um pouco mais baixos (entre os 70% e os 75%) estão sobretudo associadas às repercussões das ações de formação em determinados domínios, tais como na organização da escola, na cooperação com a direção da escola e estruturas intermédias, na forma de avaliar os alunos e nos resultados escolares, o que, em grande medida, é explicado pelo facto de se tratarem de impactos em domínios muito específicos que, naturalmente, não terão uma relação direta com algumas ações de formação.

De realçar a existência de uma percentagem muito elevada (entre os 93% e os 95%) de formandos que referem que concordam ou concordam totalmente com três itens considerados fundamentais para aferir a qualidade e os reais impactos das respetivas ações de formação: 10 (“o formador teve um bom desempenho global”), 12.1 (“a ação teve qualidade”) e 12.2 (“a ação irá contribuir positivamente para a atividade profissional do formando”). De referir ainda que o item em que a percentagem de respostas positivas foi mais elevado é o 1 (“a organização da ação pelo centro de formação foi adequada”).

³ As respostas desagregadas para cada uma das ações de formação estão disponíveis nos relatórios produzidos para cada uma das ações de formação.

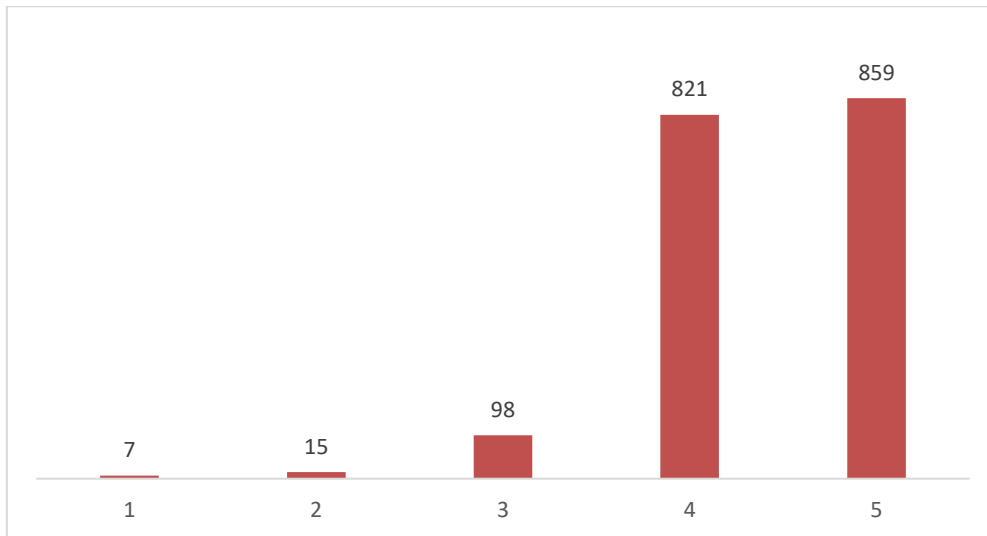
⁴ O questionário final contempla também duas questões de resposta aberta que são objeto de tratamento nos relatórios de cada uma das ações de formação.

Respostas aos Itens do Questionário Final das Ações de Formação desenvolvidas em 2018/19 (%)

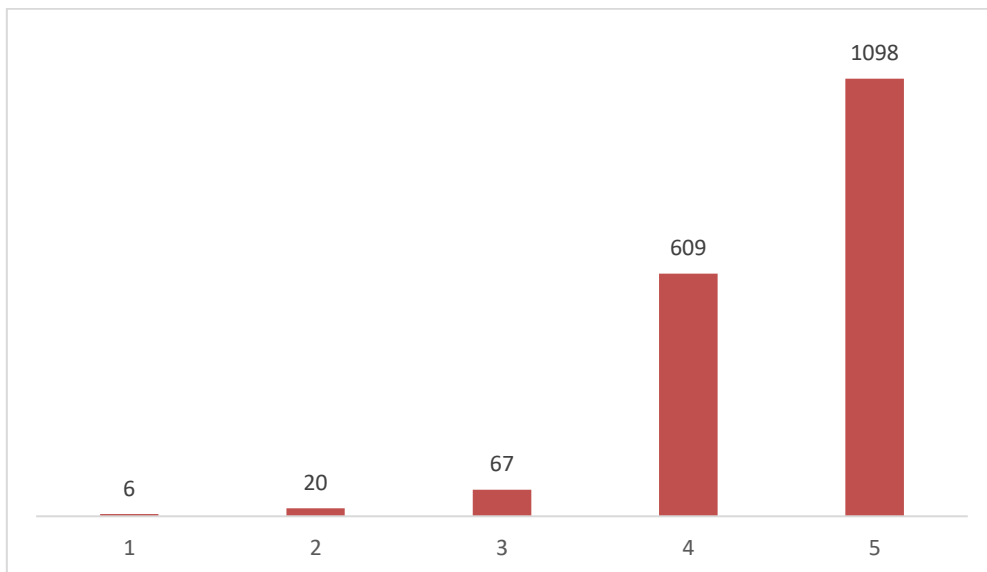
Item	Questão	Discordo Totalm. (1)	Discordo (2)	Não Conc nem Disc. (3)	Concordo (4)	Concordo Totalm. (5)
1	A organização da ação pelo centro de formação foi adequada	0,0	0,1	2,6	24,9	72,4
2	O calendário de realização foi adequado	0,5	1,2	6,2	26,4	65,7
3	A duração da ação foi adequada	0,6	2,2	9,1	33,2	55,0
4	As instalações foram adequadas	0,3	2,1	8,2	29,8	59,7
5	A formação foi ao encontro das necessidades formativas	0,2	2,1	10,2	35,7	51,8
6	A ação proporcionou troca de experiências entre formandos	0,6	4,7	17,7	34,1	43,0
7	Os conteúdos foram expostos de forma clara	0,3	1,1	5,9	26,1	66,6
8	As metodologias utilizadas foram adequadas	0,1	1,7	7,5	31,6	59,2
9	Os recursos utilizados foram adequados	0,2	1,9	10,2	33,7	54,0
10	O formador teve um bom desempenho global	0,1	1,1	5,0	25,1	68,8
11.1	O que aprendi irá repercutir-se na organização da escola	1,7	3,2	24,3	50,7	20,1
11.2	O que aprendi irá repercutir-se na prática letiva	1,2	1,9	9,8	49,7	37,4
11.3	O que aprendi irá repercutir-se na rel. pedag. com os alunos	1,1	2,1	14,7	48,1	34,0
11.4	O que aprendi irá repercutir-se na forma de avaliar os alunos	1,1	4,3	22,4	49,3	22,9
11.5	O que aprendi irá repercutir-se na melhoria dos res. escolares	1,1	2,7	21,7	48,0	26,4
11.6	O que aprendi irá repercutir-se na articulação curricular	1,2	2,8	17,6	49,8	28,6
11.7	O que aprendi irá reperc. na coop. com direção e Est. Interm.	1,3	3,8	26,3	49,1	19,5
11.8	O que aprendi irá reperc. na relação com a comun. educativa	1,1	2,5	19,8	51,0	25,6
12.1	A Ação irá contribuir positivamente para a ativid. profissional	0,4	0,8	5,4	45,6	47,7
12.2	A ação teve qualidade	0,3	1,1	3,7	33,8	61,0

Número Total de Respostas: 1.800

Questão 12.1 – A Ação irá contribuir positivamente para a minha atividade profissional



Questão 12.2 – A Ação teve Qualidade



- 1 - Discordo Totalmente
- 2 - Discordo
- 3 - Não Concordo Nem Discordo
- 4 - Concordo
- 5 - Concordo Totalmente

4 – Outras Considerações

A análise dos reais impactos das ações de formação nas práticas profissionais nem sempre é fácil de aferir. As respostas aos diferentes itens dos questionários efetuados pelos formandos permitem, no essencial, aferir a percepção que os próprios formandos têm sobre esses impactos, sendo essa percepção subjetiva.

Neste quadro de referência importa levar em consideração outros elementos na avaliação dos respetivos impactos das ações de formação. Pela sua relevância destacam-se três.

Primeiramente o próprio relatório do formador, que faz parte do dossier pedagógico de cada ação de formação, onde o formador efetua uma análise reflexiva e crítica sobre a ação de formação desenvolvida, tomando como referência os seguintes elementos: trabalho desenvolvido na formação, avaliação do trabalho desenvolvido pelos formandos e projeção do impacto da formação.

Em segundo lugar, cada um dos formandos elabora também um relatório individual e crítico sobre a formação frequentada, incluindo os seguintes elementos: síntese dos objetivos da formação, descrição das atividades realizadas, projeção do impacto da formação, uma breve autoavaliação e propostas futuras.

Finalmente, tal como já foi referido anteriormente, para cada uma das ações realizadas em 2018/19 foi elaborado um relatório de análise dos impactes potenciais de cada ação, tendo por base as respostas obtidas aos questionários inicial e final realizados em cada uma das ações.

Na página seguinte apresenta-se a estrutura de cada um desses relatórios.

Caracterização da Ação (quadro síntese que permite efetuar a caracterização de cada ação)

Código Interno	
Código POCH	
Modalidade	
Destinatários	
Duração	
Data de Realização	
Local de Realização	
Formadores	
Nº Formandos Inscritos	
Nº Formandos Participantes	
Nº Formandos com Aprovação	
Nº Formandos com Classif. >= M.Bom	
Taxa de Aprovação (Aprov./Part.*100)	
Taxa Efic. Pedag. (>=M.Bom/Aprov.*100)	
Nº Formandos que responderam aos Questionários	

SÍNTESE DAS PRINCIPAIS CONCLUSÕES DOS IMPACTES DA AÇÃO DE FORMAÇÃO

Com base nos principais itens dos Questionários Inicial e Final. Dados dos restantes itens e de todos os itens dos questionários Inicial e Intermédio disponíveis em Excel e no Google Forms

Para cada uma das ações é efetuada uma breve análise dos impactes das ações de formação, tendo por base os resultados obtidos através das principais questões dos questionários inicial e final.

Esta análise é acompanhada com um conjunto de gráficos ilustrativos com os resultados às questões selecionadas (quer do questionário inicial quer do questionário final).