

PROGRAMA NACIONAL DE PROMOÇÃO DO SUCESSO ESCOLAR

**Análise Global dos Impactes das Ações Desenvolvidas pelo Centro de
Formação da Lezíria do Tejo entre Março de 2017 e Julho de 2018**

Santarém, Dezembro de 2018

ÍNDICE

1 – Contextualização da Implementação do PNPSE pelo CFLT	2
2 – Ano Letivo 2016/17	4
2.1 – Visão Geral.....	4
2.2 – Percepção dos Participantes sobre as Ações de Curta Duração.....	7
2.3 – Percepção dos Participantes sobre os Cursos e Oficinas de Formação.....	11
3 – Ano Letivo 2017/18	15
3.1 – Visão Geral.....	15
3.2 – Percepção dos Participantes sobre as Ações de Curta Duração.....	18
3.3 – Percepção dos Participantes sobre os Cursos e Oficinas de Formação.....	22
4 – Estrutura/ Metodologia dos Relatórios por Ação de Formação.....	26

1 – Contextualização da Implementação do PNPSE pelo CFLT

O **Programa Nacional de Promoção do Sucesso Escolar (PNPSE)**, criado através da Resolução do Conselho de Ministros nº 23/2016 de 11 de abril, constituiu um elemento de referência para a intervenção dos centros de formação das associações de escolas. Neste contexto, pretende-se envolver todos os atores da comunidade educativa num vasto compromisso social de aumentar o sucesso escolar, antecipando e prevenindo potenciais situações de insucesso e abandono escolar.

O PNPSE foi apoiado pelo POCH (Programa Operacional Capital Humano), enquadrando-se no Eixo Prioritário 4 do Portugal 2020 – Qualidade e Inovação do Sistema de Educação. As ações implementadas seguem as premissas do programa de formação contínua dos docentes e formadores da educação pré-escolar e dos ensinos básico e secundário, contribuindo para a melhoria da qualidade do ensino e a valorização profissional dos docentes e dos gestores escolares e promovem:

- A satisfação das prioridades formativas necessárias à implementação das medidas preconizadas;
- A melhoria da qualidade do ensino e dos resultados escolares dos alunos;
- O desenvolvimento de práticas colaborativas;
- A satisfação das prioridades formativas dos docentes dos agrupamentos de escolas e escolas não agrupadas, tendo em vista a concretização dos projetos educativos e a melhoria da sua qualidade;
- A capacitação dos agrupamentos de escolas e escolas não agrupadas para a reflexão sobre práticas locais e para o desenvolvimento de estratégias inovadoras e indutoras de mudança.

O Centro de Formação da Lezíria do Tejo (CFLT) apresentou a sua candidatura através da escola sede (Agrupamento de Escolas Dr. Ginestal Machado), com um ambicioso plano de formação abrangendo dois anos letivos (2016/17 e 2017/18), contemplando cerca de 50 cursos e 90 ações de formação, com a candidatura nº POCH-04-5267-FSE-000056. As metas contratualizadas com a autoridade de gestão do POCH foram também bastante ambiciosas, na medida em que se previam 2.166 participantes em ações de formação, assumindo-se como indicadores de resultado 80% de formandos a concluírem as ações de formação, dos quais 70% deveriam declarar que as ações contribuíam positivamente para a atividade profissional.

METAS CONTRATUALIZADAS (Indicadores Físicos de Realização e de Resultado)

1 - Participantes em Ações de Formação	2.166
2- Participantes que concluíram as ações de Formação	80% (variável; mínimo 1.733)
3 - Participantes que concluíram e declararam que as ações contribuíram positivamente para a atividade profissional	70% (variável; mínimo 1.516)

Na prática, e após a efetivação de dois pedidos de alteração ao projeto que levaram à realização de pequenos reajustamentos, foram executados 49 cursos e 81 ações de formação. Tendo em conta o comprometido com a autoridade de gestão, apenas não foi concretizado o Curso de Formação “Seminário Portas de Sol” com quatro turmas, por falta de capacidade de agendamento da Câmara Municipal de Santarém (na prática a ação acabou por se realizar na modalidade de ação de curta duração em setembro de 2018, já fora do PNPSE).

Agregando as turmas nas ações de curta duração*, constata-se que entre março de 2017 e julho de 2018 desenvolveram-se 67 ações de formação, 20 na modalidade de curso de formação, 29 na modalidade de oficina de formação e 18 em ações de curta duração (a maioria das quais em 2016/17).

Número de Ações Realizadas por Modalidade no PNPSE

Modalidade	2016/17	2017/18	Total
Curso de Formação	10	10	20
Oficina de Formação	9	20	29
Ação de Curta Duração*	15	3	18
Total	34	33	67

* Agregaram-se as ações de curta duração que contemplam diversas turmas (na prática, a ação decorreu no mesmo dia e local, havendo apenas a divisão em diversos espaços, com formadores distintos, na totalidade ou em parte da formação)

As metas previstas em termos de execução física do programa foram largamente ultrapassadas, na medida em que 2.266 formandos participaram nas diversas ações de formação (mais 100 do que o previsto), tendo 97,3% concluído essas ações (meta de 80%) e 86% declarado que as ações contribuíram positivamente para a atividade profissional (meta de 70%).

Execução Física do PNPSE do CFLT

INDICADORES FÍSICOS	2016/17	2017/18	TOTAL
1 - Participantes em Ações de Formação	1152	1114	2266
2- Participantes que concluíram as ações de Formação	1146 (99,5%)	1059 (95,1%)	2205 (97,3%)
3 - Participantes que concluíram e declararam que as ações contribuíram positivamente para a atividade profissional	959 (83,7%)	937 (88,5%)	1896 (86,0%)

2 – Ano Letivo 2016/17

2.1 – Visão Geral

Durante o ano letivo de 2016/17 foram executadas 34 ações, das quais 15 na modalidade de curta duração e as restantes 19 nas modalidades de curso e oficina de formação.

As 34 ações mobilizaram 1.152 participantes, dos quais 1.146 concluíram as ações de formação, o que permitiu atingir uma taxa de conclusão/aprovação global de 99,5%.

Na maioria das ações de formação a taxa de conclusão é de 100%. Apenas uma ação obteve uma taxa de aprovação inferior a 90% - ação 13-16/17 (“Avaliação da Aprendizagens”), onde ainda assim se obteve uma taxa de aprovação de 83%.

Foram obtidas 891 respostas ao questionário final e 987 respostas ao questionário de impacto, o que corresponde a uma taxa de resposta de cerca de 77% para o questionário final e de aproximadamente 86% para o questionário de impacto.

Dada o compromisso assumido com a autoridade de gestão do POCH, importa destacar a relevância de três perguntas do questionário de impacto onde se inquire sobre a relevância da ação para a atividade profissional dos formandos. Sempre que em duas ou três questões os formandos respondiam afirmativamente, considerou-se como positiva a avaliação global do formando.

Os resultados obtidos no ano letivo de 2016/17 foram extremamente positivos, na medida em que, dos formandos que concluíram as ações, cerca de 84% considerou positivos os impactes das ações de formação. De resto, esses valores seriam consideravelmente superiores caso a taxa de resposta fosse próxima dos 100%. Na realidade, se considerarmos apenas o número de formandos que respondeu ao questionário de impacto em 2016/17 (987), verificamos que a grande maioria (959, isto é, 97,2%) considerou positivos os impactes da formação.

Apresentam-se seguidamente as principais conclusões obtidas através dos diversos itens dos questionários finais e de impacto das ações realizadas no ano letivo de 2016/17.

Número de Inscritos, Participantes e Respostas aos Questionários Finais e de Impacto nas Ações de Formação (ACD, CF e OF) desenvolvidas em 2016/17

Cód. POCH	Designação da Ação de Formação	Nº Insc.	Nº Partic.	Nº Concl.	Nº Resp. Q. Final	Nº Resp. Q. Imp.	Nº Resp. Posit.
C1/A1,2,3	01-ACD/PNPSE 16/17 Ensinar Matemática no Séc. XXI	73	65	65	0	64	63
C41/A1	02-ACD/PNPSE 16/17 "Currículo e Apr.através das Artes"	24	24	24	24	17	17
C47/A1	03-ACD/PNPSE 16/17 "Currículo e Apr. através das Artes"	24	22	22	18	21	21
C43/A1	04- ACD/PNPSE 16/17 "Expressão Dramática"	15	14	14	11	12	12
C44/A1	05- ACD/PNPSE 16/17 "Expressão Plástica"	23	21	21	13	18	17
C42/A1	06- ACD/PNPSE 16/17 "Expressão Musical"	21	19	19	14	18	18
C35/A1	07- ACD/PNPSE 16/17 "Supervisão Colab. entre pares"	53	48	48	24	37	35
C36/A1	08-ACD/PNPSE 16/17: Didática do Português na Escola	55	48	48	35	45	39
C40/A1	09-ACD/PNPSE 16/17: A tutoria como facilit. aprend.	66	51	51	32	42	42
C2/A1,2,3	10-ACD/PNPSE 16/17: Matemática: Aprender e Comp.	61	50	50	42	43	42
C16/A1,2	11-ACD/PNPSE 16/17: Avaliar para aprender na sala	50	38	38	27	30	30
C28/A1,2,3,4	12-ACD/PNPSE 16/17: Aprender com tecnologias	68	56	56	43	51	50
C37/A1	14-ACD/PNPSE 16/17: Desafios atuais da aval. formativa	86	73	73	48	70	68
C29/A1	15 ACD/PNPSE 16/17 – "V Encontro A Arte de Educar"	256	238	238	250	200	197
C30/A1	16-ACD/PNPSE 16/17: Metodologia de projeto	34	30	30	25	26	25
C24/A1	8-16/17 PNPSE: A folha de cálculo e a atividade docente	17	16	16	0	13	13
C24/A2	9-16/17 PNPSE: A folha de cálculo e a atividade docente	21	19	19	5	16	14
C24/A3	10-16/17 PNPSE: A folha de cálculo e a atividade docente	19	17	17	13	15	15
C8/A1	11-16/17 PNPSE: O ensino da leitura no 1.º e 2.º ano	18	18	18	16	17	17
C19/A1	12- 16/17 PNPSE: Supervisão colab. e Gestão Curric. nos JI	13	13	13	10	10	10
C22/A1	13-16/17 PNPSE "Avaliação das aprendizagens"	18	18	15	16	12	11
C12/A1	15-16/17 PNPSE "Ciência em prática"	21	21	21	20	17	17
C24/A4	16-16/17 PNPSE "A folha de cálculo e a activ. docente"	21	17	16	2	13	13
C52/A1	17-16/17 PNPSE "Informática -folha cálculo e base dados"	24	17	16	14	13	12
C49/A1	18-16/17 PNPSE "Sofrologia e G. Stress" (P. Não Docente)	24	23	23	23	16	12
C26/A1	19-16/17 PNPSE: Folha de cálculo - func. avançadas	23	19	18	15	16	16
C26/A2	20-16/17 PNPSE: Folha de cálculo - func. avançadas	20	13	13	16	12	12
C25/A1	21 -16/17 PNPSE: Aplicações inform.na ótica do utilizador	27	26	26	26	22	22
C25/A2	22 -16/17 PNPSE: Aplicações inform.na ótica do utilizador	25	25	25	23	22	22
C45/A1	23-16/17 PNPSE "A folha de cálculo e a activ. docente"	22	21	21	16	19	18
C26/A3	24 -16/17 PNPSE: Folha de cálculo - func. avançadas	14	12	12	11	12	12
C50/A1	25-16/17 PNPSE "A folha de cálculo na prática docente"	20	16	16	20	14	14
C6/A1	26-16/17/PNPSE "Organização e Tratam. Dados 1º Ciclo"	20	18	18	13	16	16
C49/A2	27-16/17 PNPSE "Sofrologia e G. Stress" (P. Não Docente)	27	26	26	26	18	17
TOTAL		1303	1152	1146	891	987	959

**Taxa de Conclusão (%), % de Respostas aos Questionários Finais e de Impacto e % de Respostas Positivas
ao Questionário de Impacto nas Ações de Formação (ACD, CF e OF) desenvolvidas em 2016/17**

Cód. POCH	Designação da Ação de Formação	Taxa de Conclusão	Q. Final/ Nº Part.	Q. Impacto / Nº Part.	Resp. Posit/ Total Resp.	Resp. Posit/ Total Conc.
C1/A1,2,3	01-ACD/PNPSE 16/17 Ensinar Matemática no Séc. XXI	100,0	0,0	98,5	98,4	96,9
C41/A1	02-ACD/PNPSE 16/17 "Currículo e Apr.através das Artes"	100,0	100,0	70,8	100,0	70,8
C47/A1	03-ACD/PNPSE 16/17 "Currículo e Apr. através das Artes"	100,0	81,8	95,5	100,0	95,5
C43/A1	04- ACD/PNPSE 16/17 "Expressão Dramática"	100,0	78,6	85,7	100,0	85,7
C44/A1	05- ACD/PNPSE 16/17 "Expressão Plástica"	100,0	61,9	85,7	94,4	81,0
C42/A1	06- ACD/PNPSE 16/17 "Expressão Musical"	100,0	73,7	94,7	100,0	94,7
C35/A1	07- ACD/PNPSE 16/17 "Supervisão Colab. entre pares"	100,0	50,0	77,1	94,6	72,9
C36/A1	08-ACD/PNPSE 16/17: Didática do Português na Escola	100,0	72,9	93,8	86,7	81,3
C40/A1	09-ACD/PNPSE 16/17: A tutoria como facilit. aprend.	100,0	62,7	82,4	100,0	82,4
C2/A1,2,3	10-ACD/PNPSE 16/17: Matemática: Aprender e Comp.	100,0	84,0	86,0	97,7	84,0
C16/A1,2	11-ACD/PNPSE 16/17: Avaliar para aprender na sala	100,0	71,1	78,9	100,0	78,9
C28/A1,2,3,4	12-ACD/PNPSE 16/17: Aprender com tecnologias	100,0	76,8	91,1	98,0	89,3
C37/A1	14-ACD/PNPSE 16/17: Desafios atuais da aval. formativa	100,0	65,8	95,9	97,1	93,2
C29/A1	15 ACD/PNPSE 16/17 – "V Encontro A Arte de Educar"	100,0	105,0	84,0	98,5	82,8
C30/A1	16-ACD/PNPSE 16/17: Metodologia de projeto	100,0	83,3	86,7	96,2	83,3
C24/A1	8-16/17 PNPSE: A folha de cálculo e a atividade docente	100,0	0,0	81,3	100,0	81,3
C24/A2	9-16/17 PNPSE: A folha de cálculo e a atividade docente	100,0	26,3	84,2	87,5	73,7
C24/A3	10-16/17 PNPSE: A folha de cálculo e a atividade docente	100,0	76,5	88,2	100,0	88,2
C8/A1	11-16/17 PNPSE: O ensino da leitura no 1.º e 2.º ano	100,0	88,9	94,4	100,0	94,4
C19/A1	12- 16/17 PNPSE: Supervisão colab. e Gestão Curric. nos JI	100,0	76,9	76,9	100,0	76,9
C22/A1	13-16/17 PNPSE "Avaliação das aprendizagens"	83,3	88,9	66,7	91,7	73,3
C12/A1	15-16/17 PNPSE "Ciência em prática"	100,0	95,2	81,0	100,0	81,0
C24/A4	16-16/17 PNPSE "A folha de cálculo e a activ. docente"	94,1	11,8	76,5	100,0	81,3
C52/A1	17-16/17 PNPSE "Informática -folha cálculo e base dados"	94,1	82,4	76,5	92,3	75,0
C49/A1	18-16/17 PNPSE "Sofrologia e G. Stress" (P. Não Docente)	100,0	100,0	69,6	75,0	52,2
C26/A1	19-16/17 PNPSE: Folha de cálculo - func. avançadas	94,7	78,9	84,2	100,0	88,9
C26/A2	20-16/17 PNPSE: Folha de cálculo - func. avançadas	100,0	123,1	92,3	100,0	92,3
C25/A1	21 -16/17 PNPSE: Aplicações inform.na ótica do utilizador	100,0	100,0	84,6	100,0	84,6
C25/A2	22 -16/17 PNPSE: Aplicações inform.na ótica do utilizador	100,0	92,0	88,0	100,0	88,0
C45/A1	23-16/17 PNPSE "A folha de cálculo e a activ. docente"	100,0	76,2	90,5	94,7	85,7
C26/A3	24 -16/17 PNPSE: Folha de cálculo - func. avançadas	100,0	91,7	100,0	100,0	100,0
C50/A1	25-16/17 PNPSE "A folha de cálculo na prática docente"	100,0	125,0	87,5	100,0	87,5
C6/A1	26-16/17/PNPSE "Organização e Tratam. Dados 1º Ciclo"	100,0	72,2	88,9	100,0	88,9
C49/A2	27-16/17 PNPSE "Sofrologia e G. Stress" (P. Não Docente)	100,0	100,0	69,2	94,4	65,4
TOTAL		99,5	77,3	85,7	97,2	83,7

2.2 – Perceção dos Participantes sobre as Ações de Curta Duração

Tal como foi anteriormente referido, em 2016/17 desenvolveram-se 15 ações de formação de curta duração, tendo 606 participantes respondido ao questionário final e 694 participantes respondido ao questionário de impacto.

No que diz respeito ao questionário final, constata-se um grau de satisfação dos formandos bastante elevado com as ações de formação de curta duração desenvolvidas, na medida em que em todos os itens questionados pelo menos 80% das respostas referem que concordam ou concordam totalmente com as afirmações apresentadas. Existem mesmo 4 itens em que o grau de concordância supera os 90% - “O tema da ação é importante para mim”, “Os conteúdos abordados foram expostos de forma clara”, “As instalações foram adequadas” e “Em geral, a ação teve qualidade”. De resto, as percentagens de respostas de discordância total e parcial é residual em praticamente todos os itens questionados, não existindo nenhum em que esse valor supere os 5%.

Relativamente ao questionário de impacto, importa relevar também a opinião bastante positiva dos formandos relativamente às ações de formação de curta duração desenvolvidas, nomeadamente às três questões relacionadas com os impactes da formação na atividade profissional em geral (97,6% consideram positiva), na prática pedagógica (97,4% consideram positiva) e na prática letiva (95,1% consideram positiva).

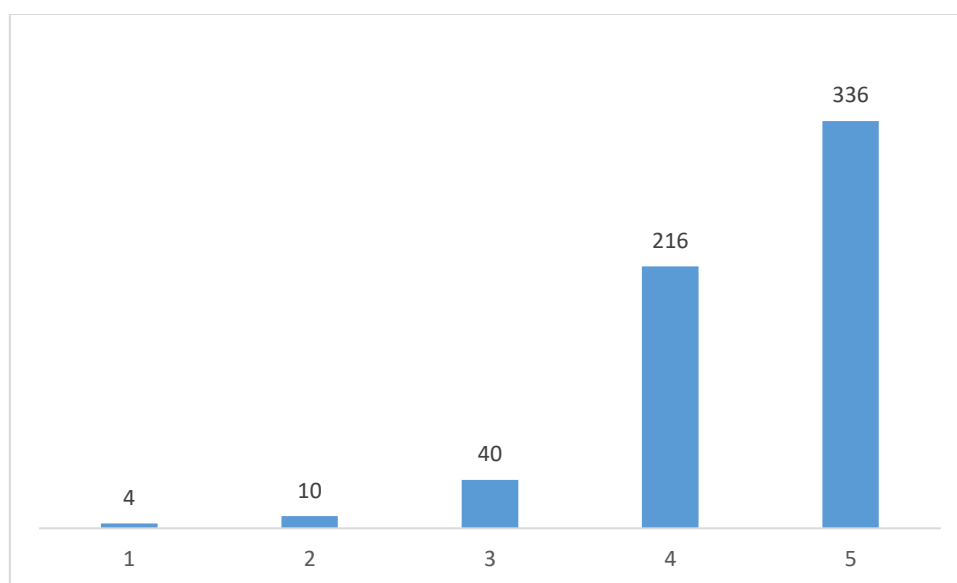
De realçar o facto de cerca de 77% dos formandos ter respondido que partilharam os conteúdos das ações com os seus pares, sobretudo através de processos simplificados de transmissão oral e sucinta; poucos referiram ter replicado a formação ou terem dinamizado formação interna. De realçar ainda o facto de apenas 20% terem considerado que existiram constrangimentos para a aplicação do aprendido na formação; o principal entrave referido foi a sobrecarga de trabalho administrativo dos formandos.

Respostas aos Itens do Questionário Final das Ações de Curta Duração desenvolvidas em 2016/17 (%)

Itens do Questionário	Discordo Totalm.	Discordo	Não Conc nem Disc.	Concordo	Concordo Totalm.
O tema da ação é importante para mim	0,3	0,3	2,3	27,9	69,1
Os conteúdos abordados foram expostos de forma clara	0,7	1,2	7,1	37,5	53,6
As minhas dúvidas foram devidamente esclarecidas	0,7	1,8	12,5	47,9	37,1
As metodologias utilizadas foram pertinentes e adequadas	1,2	1,3	11,1	43,2	43,2
Os materiais apresentados/elaborados foram adequados	1,0	1,5	12,0	40,9	44,6
A duração da ação foi adequada	0,5	4,3	13,7	39,6	41,9
As instalações foram adequadas	0,3	2,0	7,1	33,2	57,4
A formação foi ao encontro das minhas neces. formativas	1,2	2,1	11,9	42,2	42,6
Os formandos participaram ativamente na formação	0,0	2,1	17,5	45,0	35,3
O que aprendi pode ser aplicado na minha prática letiva	0,8	1,5	11,4	37,1	49,2
O que aprendi é um contributo positivo para a ativ. profis.	0,7	1,8	8,4	35,8	53,3
Em geral, a ação teve qualidade	0,7	1,7	6,6	35,6	55,4

Número Total de Respostas: 606

Qualidade Geral das Ações de Formação de Curta Duração em 2016/17

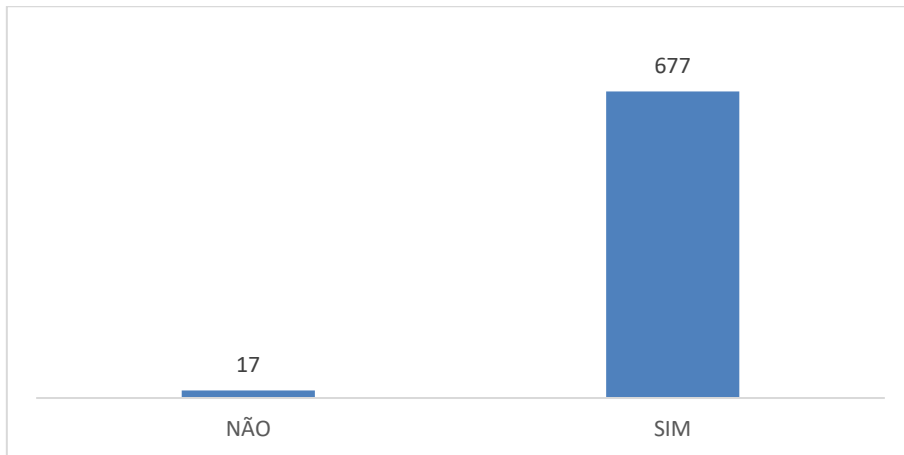


Respostas aos Itens do Questionário de Impacto das Ações de Curta Duração desenvolvidas em 2016/17 (%)

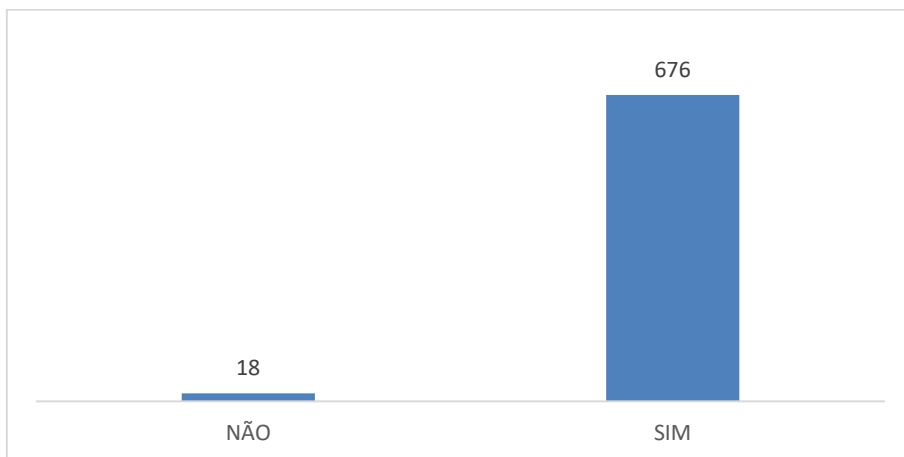
Itens do Questionário	Não	Sim
Partilhou práticas ou outros contributos da formação com os seus pares ?	22,6	77,4
De que forma partilhou essa prática: Transmissão oral e sucinta ?	13,3	86,7
De que forma partilhou essa prática: Partilha de documentos da formação?	60,7	39,3
De que forma partilhou essa prática: Reunião e/ou formação interna	95,0	5,0
De que forma partilhou essa prática: Replicação da formação	97,0	3,0
Houve Constrangimentos na aplicação do aprendido na formação?	79,5	20,5
Constrangimentos na aplicação: inexistência de recursos	80,4	19,6
Constrangimentos na aplicação: inadaptação dos alunos	91,6	8,4
Constrangimentos na aplicação: falta de políticas de incentivo na escola	90,9	9,1
Constrangimentos na aplicação: falta de colaboração dos colegas de grupo	93,9	6,1
Constrangimentos na aplicação: falta de organização da escola	90,1	9,9
Constrangimentos na aplicação: falta de colaboração dos colegas C.Turma	94,5	5,5
Constrangimentos na aplicação: sobrecarga de trabalho administrativo	55,5	44,5
Constrangimentos na aplicação: outro constrangimento	93,4	6,6
Houve contributos positivos da formação para a sua atividade profissional?	2,4	97,6
As aprendizagens estão ou poderão vir a ser úteis na sua prática pedagógica?	2,6	97,4
Considera que essas aprendizagens poderão ter impacto na sua prática letiva?	4,9	95,1

Número Total de Respostas: 694

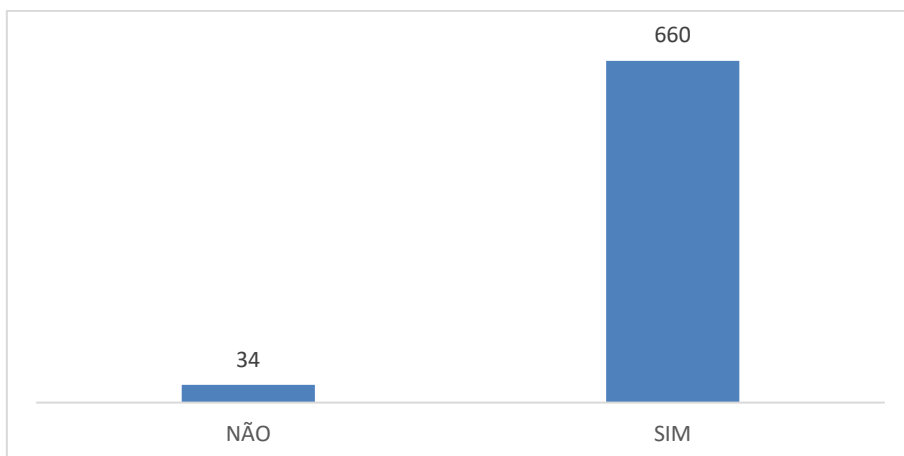
Houve contributos positivos da formação para a sua atividade profissional?



As aprendizagens estão ou poderão vir a ser úteis na sua prática pedagógica?



Considera que essas aprendizagens tiveram ou poderão ter impacto na sua prática letiva?



2.3 – Perceção dos Participantes sobre os Cursos e Oficinas de Formação

Em 2016/17 desenvolveram-se 10 cursos de formação e 9 oficinas de formação, tendo 285 participantes respondido ao questionário final e 293 participantes respondido ao questionário de impacto.

No que diz respeito ao questionário final, verifica-se que, à semelhança das ações de curta duração, existe um grau de satisfação bastante elevado dos formandos relativamente aos itens questionados. Dos 12 itens questionados, mais de 90% dos formandos referem que concordam ou concordam totalmente com as afirmações efetuadas. De realçar a existência de dois itens (duração e calendário da ação de formação) em que a percentagem de concordância desce para valores próximos dos 75%. De resto, apenas nestes dois itens (e, em particular, no item do calendário da ação) existe alguma expressão das respostas de discordância, mas sempre inferior a 10%. Na questão final sobre a qualidade geral das ações de formação, 95% classificam como muito boa ou excelente, não atingindo 1% os que consideram as ações como fracas ou satisfatórias.

Relativamente ao questionário de impacto, importa mais uma vez destacar a opinião bastante positiva dos formandos relativamente às ações de formação de curta duração desenvolvidas, nomeadamente às três questões relacionadas com os impactes da formação na atividade profissional em geral (98,3% consideram positiva), na prática pedagógica (92,8% consideram positiva) e na prática letiva (94,9% consideram positiva).

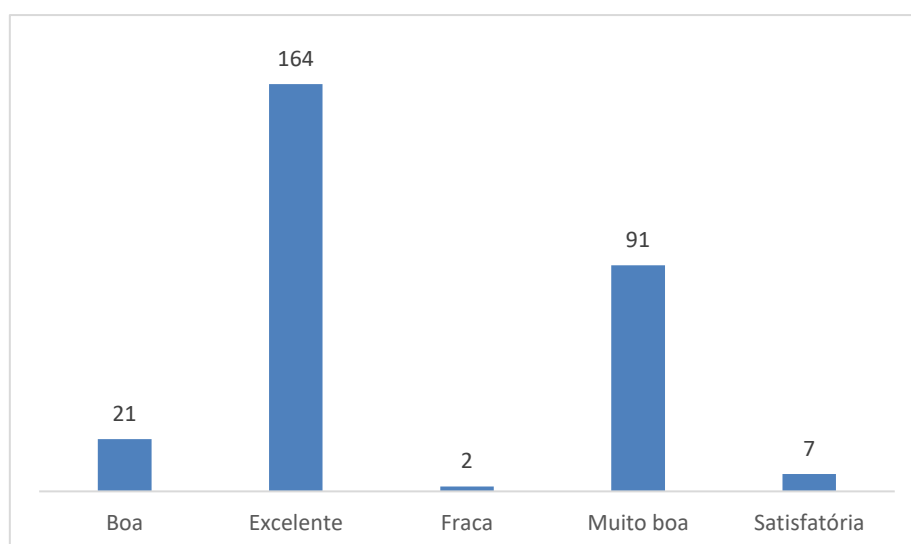
De realçar o facto de cerca de 82% dos formandos ter respondido que partilharam os conteúdos das ações com os seus pares, sobretudo através de processos simplificados de transmissão oral e sucinta; poucos referiram ter replicado a formação ou terem dinamizado formação interna. De acordo com as respostas obtidas pelos formandos não parecem ter sido identificados constrangimentos significativos à aplicação das aprendizagens da formação (o mais referido foi a inexistência de recursos nas escolas).

Respostas aos Itens do Questionário Final dos Cursos e Oficinas de Formação desenvolvidas em 2016/17 (%)

Itens do Questionário	Discordo Totalm.	Discordo	Não Conc nem Disc.	Concordo	Concordo Totalm.
O espaço onde decorreu a ação foi adequado	0,0	0,7	11,9	44,6	42,8
A duração da ação foi adequada	0,7	3,9	19,6	34,7	41,1
O calendário de realização foi adequado	4,2	5,3	16,1	36,8	37,5
Os meios técnico-pedagógicos foram adequados	0,0	0,4	3,9	38,2	57,5
A organização da ação pelo CFAE foi adequada	0,0	0,4	7,0	29,5	63,2
A ação proporcionou troca de experiências entre formandos	0,0	0,7	4,2	27,0	68,1
A ação decorreu num clima agradável e motivador	0,7	0,7	4,2	11,6	82,8
Os objetivos e temas foram ao encontro das necessidades	0,4	0,0	4,9	32,3	62,5
Os materiais didáticos foram adequados	0,0	0,4	4,6	28,8	66,3
As sessões foram bem preparadas e organiz. pelo formador	0,0	0,7	1,8	16,8	80,7
A exposição e comunicação do formador foram boas	0,7	0,0	1,4	14,4	83,5
O acompanhamento dados pelo formador foi adequado	0,4	0,7	3,9	13,7	81,4
O formador teve um bom desempenho global	0,7	0,0	1,8	11,9	85,6
A ação irá repercutir-se na organização da sua escola	0,7	0,0	1,8	11,9	85,6
A ação irá repercutir-se no planeamento da atividade letiva	0,4	1,7	11,4	42,8	43,6
A ação irá repercutir-se na forma de transmitir o currículo	3,0	3,0	22,0	44,5	27,5
A ação irá repercutir-se na forma de avaliar os alunos	0,0	2,1	13,1	47,9	36,9
A ação proporcionou aquisição de novos conhecimentos	0,0	0,7	2,8	30,9	65,6
A ação proporcionou reflexão sobre as práticas	0,0	3,0	7,6	44,1	45,3
A ação proporcionou construção de materiais a usar	0,0	1,3	5,1	33,9	59,7
Em geral, a ação teve qualidade	0,0	0,8	2,7	34,5	62,1

Número Total de Respostas: 285

Qualidade Geral dos Cursos e Oficinas de Formação em 2016/17

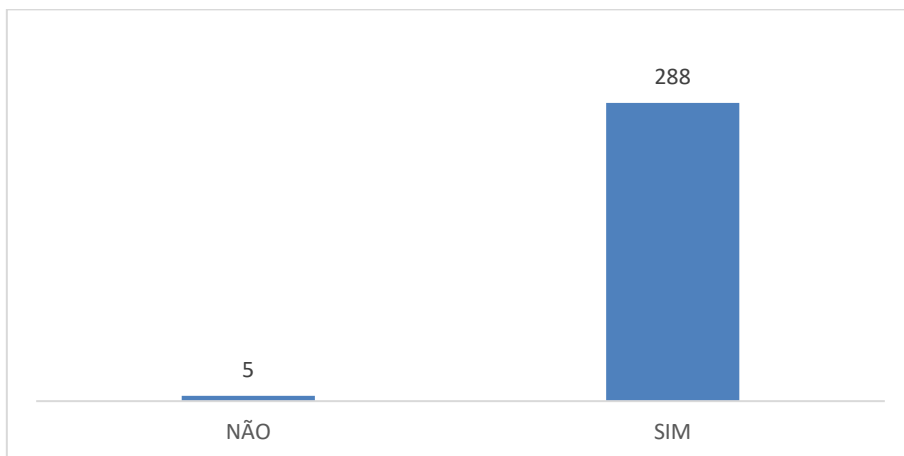


Respostas aos Itens do Questionário de Impacto dos Cursos e Oficinas de Formação desenvolvidas em 2016/17 (%)

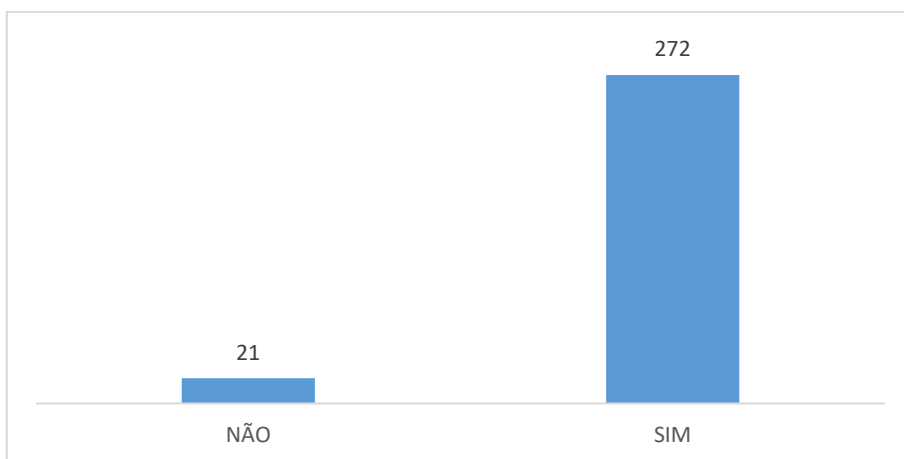
Itens do Questionário	Não	Sim
Partilhou práticas ou outros contributos da formação com os seus pares ?	18,1	81,9
De que forma partilhou essa prática: Transmissão oral e sucinta ?	18,1	81,9
De que forma partilhou essa prática: Partilha de documentos da formação?	28,3	71,7
De que forma partilhou essa prática: Reunião e/ou formação interna	92,1	7,9
De que forma partilhou essa prática: Replicação da formação	97,2	2,8
Constrangimentos na aplicação: inexistência de recursos	83,6	16,4
Constrangimentos na aplicação: inadaptação dos alunos	89,4	10,6
Constrangimentos na aplicação: falta de políticas de incentivo na escola	93,5	6,5
Constrangimentos na aplicação: falta de colaboração dos colegas de grupo	94,9	5,1
Constrangimentos na aplicação: falta de organização da escola	89,1	10,9
Constrangimentos na aplicação: falta de colaboração dos colegas C.Turma	95,2	4,8
Constrangimentos na aplicação: sobrecarga de trabalho administrativo	93,5	6,5
Constrangimentos na aplicação: outro constrangimento	94,9	5,1
Houve contributos positivos da formação para a sua atividade profissional?	1,7	98,3
As aprendizagens estão ou poderão vir a ser úteis na sua prática pedagógica?	7,2	92,8
Considera que essas aprendizagens poderão ter impacto na sua prática letiva?	5,1	94,9

Número Total de Respostas: 293

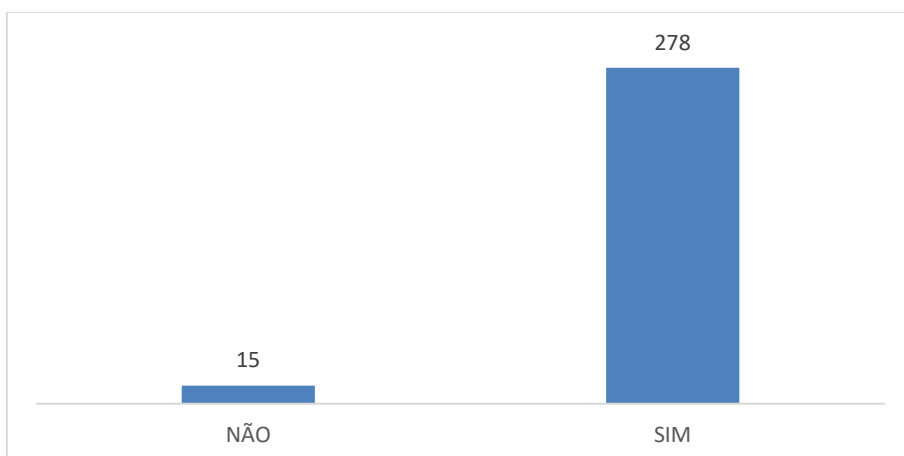
Houve contributos positivos da formação para a sua atividade profissional?



As aprendizagens estão ou poderão vir a ser úteis na sua prática pedagógica?



Considera que essas aprendizagens tiveram ou poderão ter impacto na sua prática letiva?



3 – Ano Letivo 2017/18

3.1 – Visão Geral

Durante o ano letivo de 2017/18 foram executadas 33 ações, das quais 30 nas modalidades de curso e oficina de formação e apenas 3 na modalidade de curta duração.

As 33 ações mobilizaram 1.112 participantes, dos quais 1.059 concluíram as ações de formação, o que permitiu atingir uma taxa de conclusão/aprovação global de 95,2%.

Na maioria das ações de formação a taxa de conclusão é superior a 95%. Contudo, contrariamente ao ano letivo anterior, em 2017/18 existe uma ação com uma taxa de conclusão inferior a 50% (“O ensino da leitura no 1º e 2º ano de escolaridade”) e duas ações (“Gerir o Currículo na Educação Pré-Escolar” e “Aprendizagem Ativa com Recurso às TIC”) com taxas de aprovação ligeiramente inferiores a 70%.

Foram obtidas 1067 respostas ao questionário final e 966 respostas ao questionário de impacto, o que corresponde uma taxa de resposta de cerca de 96% para o questionário final e de aproximadamente 87% para o questionário de impacto.

Relativamente às três questões do questionário de impacto que procuram identificar a perceção dos formandos sobre os impactos positivos das ações na atividade profissional dos formandos constata-se mais uma vez que os resultados obtidos no ano letivo de 2017/18 foram extremamente positivos, na medida em que dos formandos que concluíram as ações, cerca de 89% considerou os impactes positivos das ações de formação. De resto, esses valores seriam consideravelmente superiores, caso a taxa de resposta fosse próxima dos 100%. Na realidade, se considerarmos apenas o número de formandos que respondeu ao questionário de impacto em 2017/18 (96), verificamos que a grande maioria (937, isto é, 97%) considerou positivos os impactes da formação.

Apresentam-se seguidamente as principais conclusões obtidas através dos diversos que compõem os questionários finais e de impacto das ações realizadas no ano letivo de 2017/18.

Número de Inscritos, Participantes e Respostas aos Questionários Finais e de Impacto nas Ações de Formação (ACD, CF e OF) desenvolvidas em 2017/18

Cód. POCH	Designação da Ação de Formação	Nº Insc.	Nº Partic.	Nº Concl.	Nº Resp. Q. Final	Nº Resp. Q. Imp.	Nº Resp. Posit.
C3/A1,2,3	02-17.18 ACD - Os números racionais	58	44	44	29	44	43
C11/A1,2,3,4	04-17.18 ACD - Ensino por investigação nas ciências	79	57	57	55	52	51
C31/A1.2	05-17.18 CF – Conversas de Sucesso	303	179	179	205	160	154
C32/A1	06-17.18 OF - Gerir o currículo na educação pré-escolar	14	13	9	14	9	9
C17/A1	07-17.18 CF - Gestão da Turma com comport. difíceis	21	21	20	24	20	20
C39/A2	08-17.18 CF - Dinâmica de Grupos e Resol. de Conflitos	20	19	17	18	17	17
C38/A1	09-17.18 CF - Perspetivas atuais na avaliação das aprend.	26	23	23	24	23	22
C33/A1	10-17.18 OF - Inteligência, motivação e aprendizagem	19	19	17	17	15	15
C33/A2	11-17.18 OF - Inteligência, motivação e aprendizagem	21	19	18	18	16	16
C4/A1	12-17.18 OF - Aprender e Compreender a Matemática	21	21	20	20	20	20
C25/A3	14-17.18 CF - Aplicações inform. na ótica do utilizador	26	22	22	24	21	19
C10/A1	15-17.18 CF - Ferramentas WEB 2.0 ao serviço das línguas	26	23	22	22	20	20
C12/A2	16-17.18 OF - Ciência em prática	17	15	15	12	14	14
C8/A3	17-17.18 OF - O ensino da leitura no 1.º e 2.º ano	10	9	9	10	8	8
C51/A1	18-17.18 CF - Organização e Tratam. Dados no 1º Ciclo	17	16	13	12	13	11
C21/A1	19-17.18 OF - Avaliação nos ensinos básico e secundário	15	15	14	10	12	12
C9/A1	20-17.18 OF - Desenvolvimento da linguagem	20	18	17	20	16	16
C5/A1	21-17.18 OF - Literacia Matemática no 1.ºciclo	20	19	18	17	17	16
C23/A1	22-17.18 OF - Aprendizagem ativa com recurso às TIC	20	20	19	21	19	19
C13/A1	23-17.18 OF - O ensino experim. trabalho prático no 1.º C.	15	14	14	13	14	14
C7/A1	24-17.18 OF - A Geometria em ambiente de sala de aula	18	17	17	17	17	17
C39/A1	25-17.18 CF - Dinâmica de Grupos e Resol. de Conflitos	20	20	19	17	18	18
C5/A2	26-17.18 OF - Literacia Matemática no 1.ºciclo	15	14	11	11	10	10
C14/A1	27-17.18 CF - Adequação do processo Ens./Aprend.a NEE	24	21	21	18	21	21
C15/A1	28-17.18 OF - Dislexia: da identificação à intervenção	18	16	14	15	14	14
C46/A1	30-17.18 CF - As TIC no Ensino da Matemática no E.Básico	22	18	17	18	17	17
C8/A2	31-17.18 OF - O ensino da leitura no 1.º e 2.º ano	18	17	8	8	8	8
C5/A3	33-17.18 OF - Literacia Matemática no 1.ºciclo	12	12	12	12	12	11
C12/A3	34-17.18 OF - Ciência em prática	22	21	21	21	20	20
C20/A1	35-17.18 OF - Ser DT. Contar com a Biblioteca Escolar	17	15	15	17	14	14
C23/A2	38-17.18 OF - Aprendizagem ativa com recurso às TIC	20	19	13	14	13	12
C53/A1	39-17.18 OF - Plataformas de G. Aprendizagem - LMS	21	19	18	18	18	18
C29/A2	49-17.18 ACD - VI Encontro Arte de Educar	363	317	306	296	254	241
TOTAL		1358	1112	1059	1067	966	937

**Taxa de Conclusão (%), % de Respostas aos Questionários Finais e de Impacto e % de Respostas Positivas
ao Questionário de Impacto nas Ações de Formação (ACD, CF e OF) desenvolvidas em 2017/18**

Cód. POCH	Designação da Ação de Formação	Taxa de Conclusão	Q. Final/ Nº Part.	Q. Impacto / Nº Part.	Resp. Posit/ Total Resp.	Resp. Posit/ Total Conc.
C3/A1,2,3	02-17.18 ACD - Os números racionais	100,0	65,9	100,0	97,7	97,7
C11/A1,2,3,4	04-17.18 ACD - Ensino por investigação nas ciências	100,0	96,5	91,2	98,1	89,5
C31/A1.2	05-17.18 CF – Conversas de Sucesso	100,0	114,5	89,4	96,3	86,0
C32/A1	06-17.18 OF - Gerir o currículo na educação pré-escolar	69,2	107,7	69,2	100,0	100,0
C17/A1	07-17.18 CF - Gestão da Turma com comport. difíceis	95,2	114,3	95,2	100,0	100,0
C39/A2	08-17.18 CF - Dinâmica de Grupos e Resol. de Conflitos	89,5	94,7	89,5	100,0	100,0
C38/A1	09-17.18 CF - Perspetivas atuais na avaliação das aprendiz.	100,0	104,3	100,0	95,7	95,7
C33/A1	10-17.18 OF - Inteligência, motivação e aprendizagem	89,5	89,5	78,9	100,0	88,2
C33/A2	11-17.18 OF - Inteligência, motivação e aprendizagem	94,7	94,7	84,2	100,0	88,9
C4/A1	12-17.18 OF - Aprender e Compreender a Matemática	95,2	95,2	95,2	100,0	100,0
C25/A3	14-17.18 CF - Aplicações inform. na ótica do utilizador	100,0	109,1	95,5	90,5	86,4
C10/A1	15-17.18 CF - Ferramentas WEB 2.0 ao serviço das línguas	95,7	95,7	87,0	100,0	90,9
C12/A2	16-17.18 OF - Ciência em prática	100,0	80,0	93,3	100,0	93,3
C8/A3	17-17.18 OF - O ensino da leitura no 1.º e 2.º ano	100,0	111,1	88,9	100,0	88,9
C51/A1	18-17.18 CF - Organização e Tratam. Dados no 1º Ciclo	81,3	75,0	81,3	84,6	84,6
C21/A1	19-17.18 OF - Avaliação nos ensinos básico e secundário	93,3	66,7	80,0	100,0	85,7
C9/A1	20-17.18 OF - Desenvolvimento da linguagem	94,4	111,1	88,9	100,0	94,1
C5/A1	21-17.18 OF - Literacia Matemática no 1.ºciclo	94,7	89,5	89,5	94,1	88,9
C23/A1	22-17.18 OF - Aprendizagem ativa com recurso às TIC	95,0	105,0	95,0	100,0	100,0
C13/A1	23-17.18 OF - O ensino experim. trabalho prático no 1.º C.	100,0	92,9	100,0	100,0	100,0
C7/A1	24-17.18 OF - A Geometria em ambiente de sala de aula	100,0	100,0	100,0	100,0	100,0
C39/A1	25-17.18 CF - Dinâmica de Grupos e Resol. de Conflitos	95,0	85,0	90,0	100,0	94,7
C5/A2	26-17.18 OF - Literacia Matemática no 1.ºciclo	78,6	78,6	71,4	100,0	90,9
C14/A1	27-17.18 CF - Adequação do processo Ens./Aprend.a NEE	100,0	85,7	100,0	100,0	100,0
C15/A1	28-17.18 OF - Dislexia: da identificação à intervenção	87,5	93,8	87,5	100,0	100,0
C46/A1	30-17.18 CF - As TIC no Ensino da Matemática no E.Básico	94,4	100,0	94,4	100,0	100,0
C8/A2	31-17.18 OF - O ensino da leitura no 1.º e 2.º ano	47,1	47,1	47,1	100,0	100,0
C5/A3	33-17.18 OF - Literacia Matemática no 1.ºciclo	100,0	100,0	100,0	91,7	91,7
C12/A3	34-17.18 OF - Ciência em prática	100,0	100,0	95,2	100,0	95,2
C20/A1	35-17.18 OF - Ser DT. Contar com a Biblioteca Escolar	100,0	113,3	93,3	100,0	93,3
C23/A2	38-17.18 OF - Aprendizagem ativa com recurso às TIC	68,4	73,7	68,4	92,3	92,3
C53/A1	39-17.18 OF - Plataformas de G. Aprendizagem - LMS	94,7	94,7	94,7	100,0	100,0
C29/A2	49-17.18 ACD - VI Encontro Arte de Educar	96,5	93,4	80,1	94,9	78,8
TOTAL		95,2	96,0	86,9	97,0	88,5

3.2 – Perceção dos Participantes sobre as Ações de Curta Duração

Em 2017/18 desenvolveram-se apenas três ações de formação de curta duração, tendo 380 participantes respondido ao questionário final e 350 participantes respondido ao questionário de impacto.

No que diz respeito ao questionário final, constata-se um grau de satisfação dos formandos bastante elevado com as ações de formação de curta duração desenvolvidas, na medida em que em praticamente todos os itens questionados pelo menos 80% das respostas referem que concordam ou concordam totalmente com as afirmações efetuadas; apenas num item (“os formandos participaram ativamente na formação”) a percentagem é ligeiramente inferior. De resto, a percentagens de respostas de discordância total e parcial é residual em todos os itens questionados, não existindo nenhum em que esse valor supere os 5%.

Relativamente ao questionário de impacto, importa relevar também a opinião bastante positiva dos formandos relativamente às ações de formação de curta duração desenvolvidas, nomeadamente no que se refere às três questões relacionadas com os impactes da formação na atividade profissional em geral (96% consideram positiva), na prática pedagógica (94% consideram positiva) e na prática letiva (95% consideram positiva).

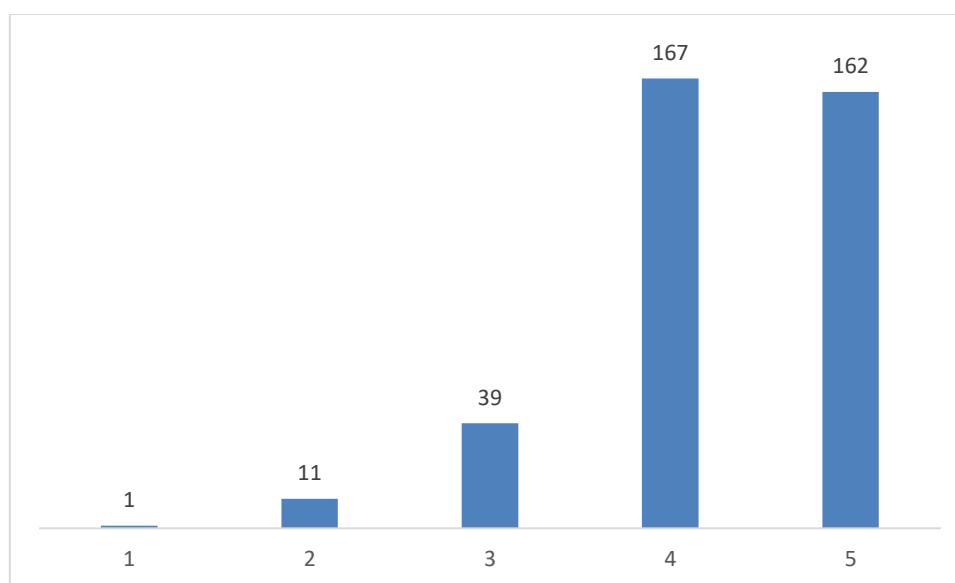
Do mesmo modo, destaca-se o facto de 3/4 dos formandos terem respondido que partilharam os conteúdos das ações com os seus pares, sobretudo através de processos simplificados de transmissão oral e sucinta; poucos referiram ter replicado a formação ou terem dinamizado formação interna. De realçar ainda o facto de, à exceção de um constrangimento (sobrecarga de trabalho administrativo), os docentes consideraram que não houve constrangimentos significativos na aplicação do aprendido na formação.

Respostas aos Itens do Questionário Final das Ações de Curta Duração desenvolvidas em 2017/18 (%)

Itens do Questionário	Discordo Totalm.	Discordo	Não Conc nem Disc.	Concordo	Concordo Totalm.
O tema da ação é importante para mim	0,0	1,1	4,7	38,2	56,1
Os conteúdos abordados foram expostos de forma clara	0,0	1,3	12,9	48,4	37,4
As minhas dúvidas foram devidamente esclarecidas	0,8	2,9	15,0	34,2	47,1
As metodologias utilizadas foram pertinentes e adequadas	0,3	1,6	4,2	26,1	67,9
Os materiais apresentados/elaborados foram adequados	0,5	2,4	14,5	46,3	36,3
A duração da ação foi adequada	0,3	1,3	6,8	46,3	45,3
As instalações foram adequadas	0,8	1,8	12,9	34,7	49,7
A formação foi ao encontro das minhas neces. formativas	0,8	1,3	5,5	38,9	53,4
Os formandos participaram ativamente na formação	0,3	3,4	18,9	43,9	33,4
O que aprendi pode ser aplicado na minha prática letiva	0,5	2,1	11,6	48,2	37,6
O que aprendi é um contributo positivo para a ativ. profis.	0,0	1,6	13,2	47,4	37,9
Em geral, a ação teve qualidade	0,3	2,9	10,3	43,9	42,6

Número Total de Respostas: 380

Qualidade Geral das Ações de Formação de Curta Duração em 2017/18

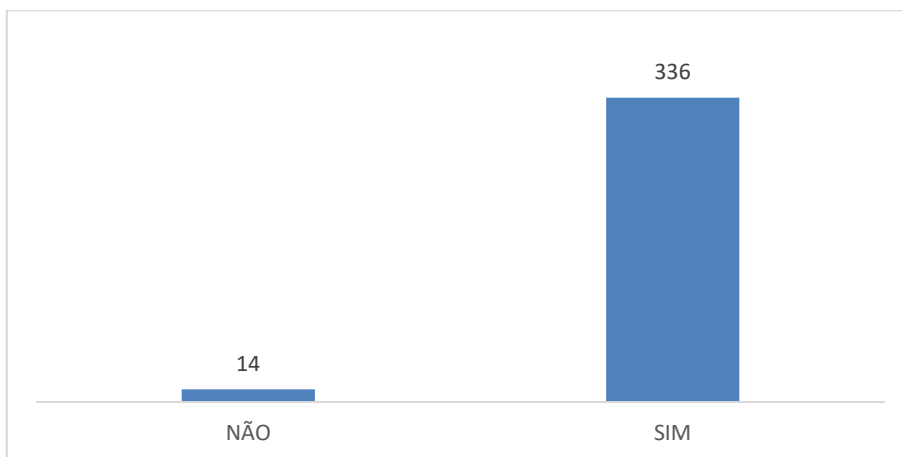


Respostas aos Itens do Questionário de Impacto das Ações de Curta Duração desenvolvidas em 2017/18 (%)

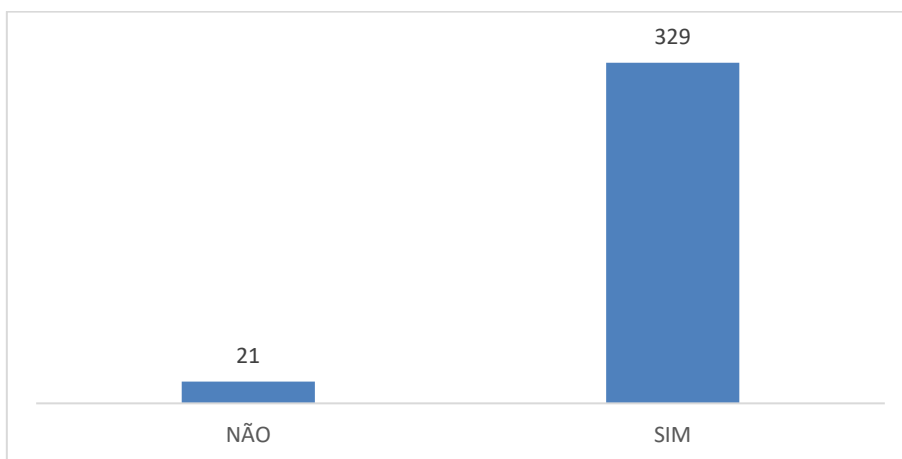
Itens do Questionário	Não	Sim
Partilhou práticas ou outros contributos da formação com os seus pares ?	25,4	74,6
De que forma partilhou essa prática: Transmissão oral e sucinta ?	22,6	77,4
De que forma partilhou essa prática: Partilha de documentos da formação?	83,7	16,3
De que forma partilhou essa prática: Reunião e/ou formação interna	96,4	3,6
De que forma partilhou essa prática: Replicação da formação	97,3	2,7
Constrangimentos na aplicação: inexistência de recursos	82,6	17,4
Constrangimentos na aplicação: inadaptação dos alunos	92,3	7,7
Constrangimentos na aplicação: falta de políticas de incentivo na escola	89,7	10,3
Constrangimentos na aplicação: falta de colaboração dos colegas de grupo	92,9	7,1
Constrangimentos na aplicação: falta de organização da escola	84,0	16,0
Constrangimentos na aplicação: falta de colaboração dos colegas C.Turma	90,3	9,7
Constrangimentos na aplicação: sobrecarga de trabalho administrativo	53,7	46,3
Constrangimentos na aplicação: outro constrangimento	90,9	9,1
Houve contributos positivos da formação para a sua atividade profissional?	4,0	96,0
As aprendizagens estão ou poderão vir a ser úteis na sua prática pedagógica?	6,0	94,0
Considera que essas aprendizagens poderão ter impacto na sua prática letiva?	4,9	95,1

Número Total de Respostas: 350

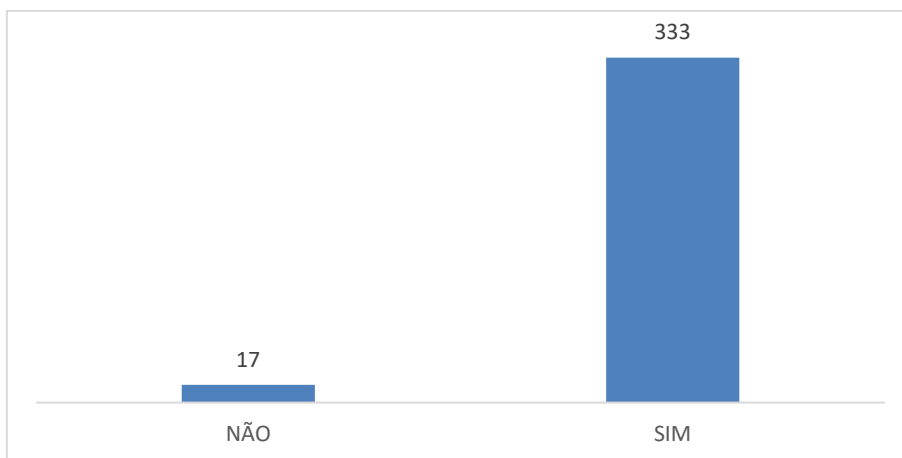
Houve contributos positivos da formação para a sua atividade profissional?



As aprendizagens estão ou poderão vir a ser úteis na sua prática pedagógica?



Considera que essas aprendizagens tiveram ou poderão ter impacto na sua prática letiva?



3.3 – Perceção dos Participantes sobre os Cursos e Oficinas de Formação

Em 2017/18 desenvolveram-se 10 cursos de formação e 20 oficinas de formação, tendo 687 participantes respondido ao questionário final e 616 participantes respondido ao questionário de impacto.

No que diz respeito ao questionário final, constata-se que mais uma vez o grau de concordância dos formandos relativamente aos diversos itens questionados é maioritariamente positivo, com muitas questões a obterem mais de 90% de concordância total ou parcial. Ainda assim, importa referir que existem dois itens onde o grau de concordância é substancialmente inferior, onde a maioria dos formandos respondeu que não concorda nem discorda (“a ação proporcionou aquisição de novos conhecimentos” e “a ação proporcionou reflexão sobre as práticas”).

Importa contudo referir que na questão final sobre a qualidade geral das ações de formação, 51% concordam e 28% concordam totalmente, sendo de apenas 4,5% os que discordam parcialmente ou totalmente.

Relativamente ao questionário de impacto, importa mais uma vez destacar a opinião bastante positiva dos formandos relativamente às ações de formação de curta duração desenvolvidas, nomeadamente às três questões relacionadas com os impactes da formação na atividade profissional em geral (98,2% consideram positiva), na prática pedagógica (97,4% consideram positiva) e na prática letiva (96,8% consideram positiva).

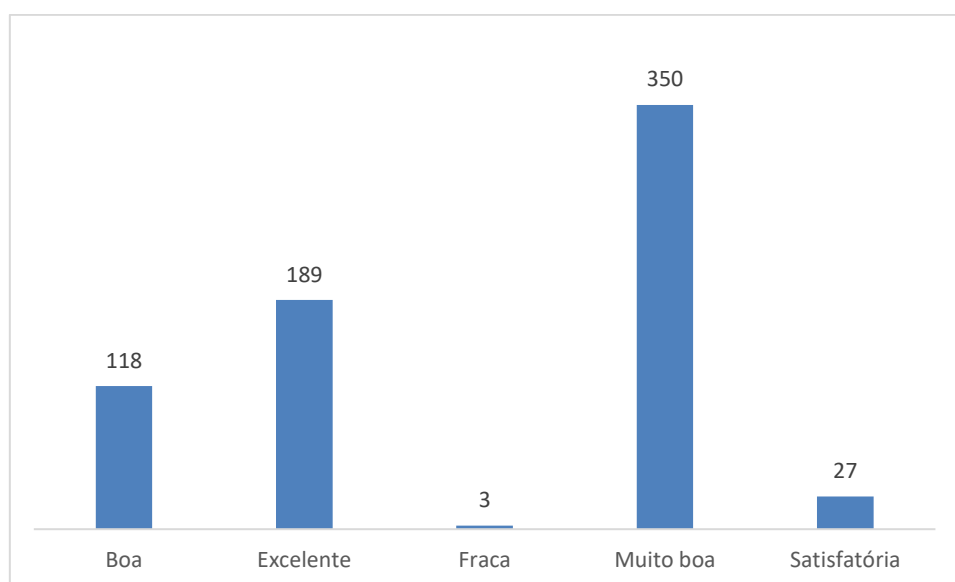
De realçar o facto de cerca de 84% dos formandos ter respondido que partilharam os conteúdos das ações com os seus pares, sobretudo através de processos simplificados de transmissão oral e sucinta; poucos referiram ter replicado a formação ou terem dinamizado formação interna. De acordo com as respostas obtidas pelos formandos o principal obstáculo à aplicação das aprendizagens obtidas na formação é a sobrecarga de trabalho administrativo, sendo pouco significativos os restantes constrangimentos, de acordo com a opinião dos formandos.

Respostas aos Itens do Questionário Final dos Cursos e Oficinas de Formação desenvolvidas em 2017/18 (%)

Itens do Questionário	Discordo Totalm.	Discordo	Não Conc nem Disc.	Concordo	Concordo Totalm.
O espaço onde decorreu a ação foi adequado	0,0	0,9	7,1	51,1	40,9
A duração da ação foi adequada	0,0	1,9	15,6	52,0	30,6
O calendário de realização foi adequado	1,6	4,9	19,2	40,5	33,8
Os meios técnico-pedagógicos foram adequados	0,0	1,2	9,2	48,0	41,6
A organização da ação pelo CFAE foi adequada	0,0	0,3	4,7	42,4	52,7
A ação proporcionou troca de experiências entre formandos	0,4	1,6	12,5	39,6	45,9
A ação decorreu num clima agradável e motivador	0,0	0,0	3,5	31,0	65,5
Os objetivos e temas foram ao encontro das necessidades	0,1	1,0	9,0	45,9	44,0
Os materiais didáticos foram adequados	0,0	1,6	13,4	43,5	41,5
As sessões foram bem preparadas e organiz. pelo formador	0,1	0,3	4,7	34,4	60,6
A exposição e comunicação do formador foram boas	0,0	0,6	4,5	32,5	62,4
O acompanhamento dados pelo formador foi adequado	0,7	1,2	12,5	32,9	52,7
O formador teve um bom desempenho global	0,0	0,3	4,5	33,0	62,2
A ação irá repercutir-se na organização da sua escola	0,4	3,1	18,0	55,6	22,9
A ação irá repercutir-se no planeamento da atividade letiva	0,3	1,2	13,5	53,9	31,1
A ação irá repercutir-se na forma de transmitir o currículo	0,3	1,7	17,9	53,9	26,2
A ação irá repercutir-se na forma de avaliar os alunos	0,6	3,2	21,0	51,5	23,7
A ação proporcionou aquisição de novos conhecimentos	0,6	11,5	50,1	37,6	0,3
A ação proporcionou reflexão sobre as práticas	0,9	9,0	48,3	41,5	0,3
A ação proporcionou construção de materiais a usar	2,5	4,1	20,7	43,1	29,7
Em geral, a ação teve qualidade	0,4	3,9	17,2	50,9	27,5

Número Total de Respostas: 687

Qualidade Geral dos Cursos e Oficinas de Formação em 2017/18

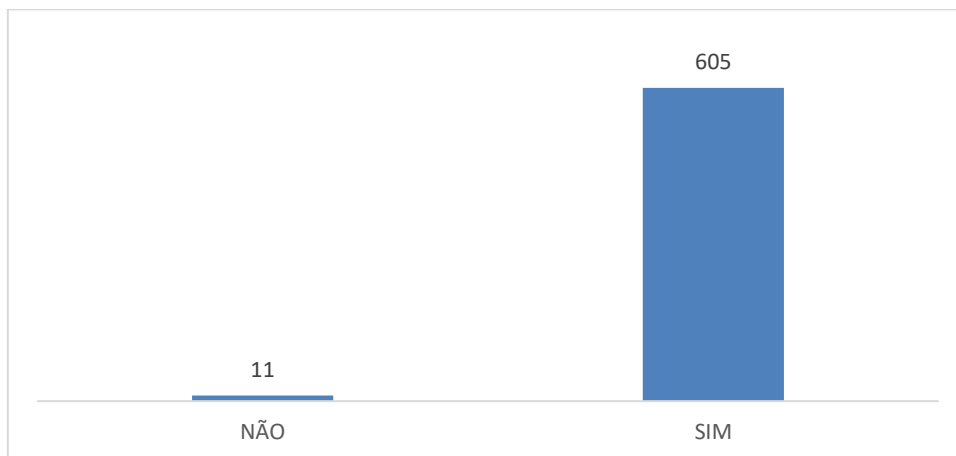


Respostas aos Itens do Questionário de Impacto dos Cursos e Oficinas de Formação desenvolvidas em 2017/18 (%)

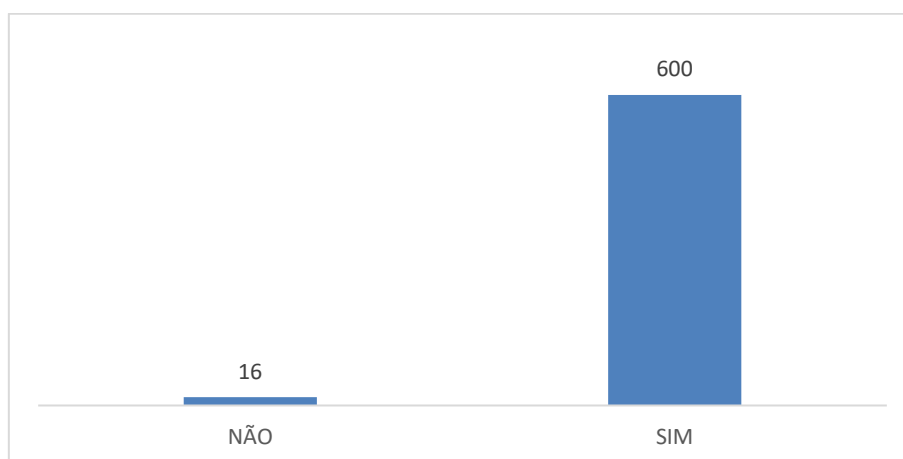
Itens do Questionário	Não	Sim
Partilhou práticas ou outros contributos da formação com os seus pares ?	16,2	83,8
De que forma partilhou essa prática: Transmissão oral e sucinta ?	12,9	87,1
De que forma partilhou essa prática: Partilha de documentos da formação?	43,7	56,3
De que forma partilhou essa prática: Reunião e/ou formação interna	92,8	7,2
De que forma partilhou essa prática: Replicação da formação	96,6	3,4
Constrangimentos na aplicação: inexistência de recursos	80,8	19,2
Constrangimentos na aplicação: inadaptação dos alunos	88,1	11,9
Constrangimentos na aplicação: falta de políticas de incentivo na escola	89,4	10,6
Constrangimentos na aplicação: falta de colaboração dos colegas de grupo	93,0	7,0
Constrangimentos na aplicação: falta de organização da escola	89,1	10,9
Constrangimentos na aplicação: falta de colaboração dos colegas C.Turma	94,2	5,8
Constrangimentos na aplicação: sobrecarga de trabalho administrativo	53,4	46,6
Constrangimentos na aplicação: outro constrangimento	89,1	10,9
Houve contributos positivos da formação para a sua atividade profissional?	1,8	98,2
As aprendizagens estão ou poderão vir a ser úteis na sua prática pedagógica?	2,6	97,4
Considera que essas aprendizagens poderão ter impacto na sua prática letiva?	3,2	96,8

Número Total de Respostas: 616

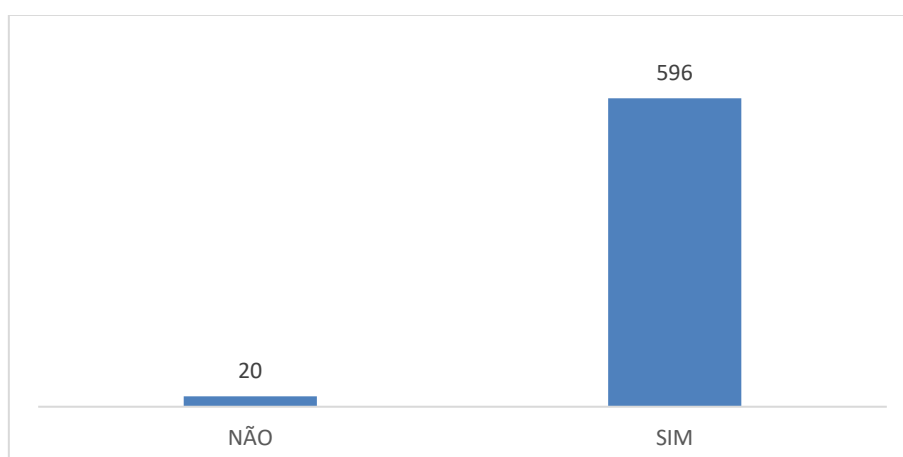
Houve contributos positivos da formação para a sua atividade profissional?



As aprendizagens estão ou poderão vir a ser úteis na sua prática pedagógica?



Considera que essas aprendizagens tiveram ou poderão ter impacto na sua prática letiva?



4 – Estrutura/ Metodologia dos Relatórios por Ação de Formação

Importa referir que para cada uma das 34 ações realizadas em 2016/17 e 33 ações realizadas em 2017/18 foi elaborado um relatório sucinto de análise dos impactes potenciais de cada ação, tendo por base as respostas obtidas ao questionário final e de impacto realizado em cada uma das ações.

Apresenta-se seguidamente a estrutura de cada um desses 67 relatórios.

Caracterização da Ação (quadro síntese que permite efetuar a caracterização de cada ação)

Código Interno	
Código POCH	
Modalidade	
Destinatários	
Duração	
Período de Realização	
Local de Realização	
Formador	
Nº Formandos Inscritos	
Nº Formandos Participantes	
Nº Formandos com Aprovação	
Nº Formandos que responderam ao Questionário	

SÍNTESE DAS PRINCIPAIS CONCLUSÕES DOS IMPACTES DA AÇÃO DE FORMAÇÃO

Com base nos principais itens dos Questionários Final e de Pós Formação. Dados dos restantes itens e de todos os itens dos questionários Inicial e Intermédio disponíveis em Excel e no Google Forms

Para cada uma das ações é efetuada uma breve análise dos impactes das ações de formação, tendo por base os resultados obtidos através das principais questões dos questionários finais e de impacto (pós formação).

Esta análise é acompanhada com um conjunto de gráficos ilustrativos com os resultados às questões selecionadas (quer do questionário final quer do questionário de impacto).