

CENTRO DE FORMAÇÃO DA LEZÍRIA DO TEJO

PLANO DE FORMAÇÃO 2020/21

**Análise Global da Execução e dos Impactes das Ações Desenvolvidas
pelo Centro de Formação da Lezíria do Tejo**

Santarém, Setembro de 2021

ÍNDICE

1 – O Plano de Formação 2020/2021.....	2
2 – Níveis de Execução do Plano de Formação	3
3 – Análise dos Resultados dos Questionários Finais Aplicados aos Participantes	6
4 – Análise dos Resultados dos Questionários de Impacto Aplicados aos Participantes	11
5 – Outras Considerações.....	13

1 – O Plano de Formação 2020/2021

O Plano de Formação do Centro de Formação da Lezíria do Tejo (CFLT) para o ano letivo de 2020/21, apresentou-se como o principal (mas não exclusivo) instrumento de formação/ qualificação dos profissionais da educação dos sete agrupamentos de escolas existentes nos concelhos de Almeirim, Alpiarça e Santarém

Na sua versão inicial o plano contemplava, para o ano de 2020/21, 38 ações de formação (33 destinadas ao pessoal docente e 5 destinadas ao pessoal não docente), sendo que este plano acabou por ser reajustado/ reforçado ao longo do ano letivo. O Principal motivo que justificou o reforço do número de ações contemplado no plano de formação foi a publicação de um novo aviso de abertura por parte do POCH, que permitiu aos CFAE apresentarem uma nova candidatura ao financiamento da formação, essencialmente associada ao Plano de Transição Digital. No caso do CFLT, esta nova candidatura (a executar entre abril de 2021 e junho de 2023) gerou a concretização de dez novas ações de formação no 3º período do ano letivo de 2020/21.

Deste modo, das 50 ações que acabaram por serem contempladas no plano de formação, foram concretizadas 43 ações, tendo 4 transitado para o ano letivo de 2021/22 e 3 sido canceladas por motivos diversos.

O Plano de Formação do CFLT procurou, a um tempo, dar resposta às necessidades formativas identificadas pelos sete agrupamentos de escolas e, a outro, consubstanciar as orientações superiores na área da formação na educação.

O presente documento procura efetuar um balanço do nível de execução do Plano de Formação 2020/21 tendo por base duas fontes de informação fundamentais:

- a um tempo, são considerados os números de execução física das ações de formação, designadamente os que se referem aos formandos participantes e aprovados nas diversas ações de formação;
- a outro tempo, são analisados os dados gerais resultantes dos vários itens questionados aos formandos através da aplicação do Questionário final, respondido após a conclusão de cada uma das ações de formação, bem como do questionário de impacto, respondido cerca de 2 a 3 meses após a conclusão da formação¹

¹ Os questionários de impacto foram aplicados nas ações financiadas pelo POCH, sendo este um dos compromissos assumidos pelo CFLT perante as autoridades de gestão do POCH.

2 – Níveis de Execução do Plano de Formação

Na sua versão final, o Plano de Formação para o ano letivo de 2020/21 contemplava a realização de 50 ações de formação, tendo sido concretizadas 43 (cerca de 86% do total), 4 foram adiadas para o Plano de Formação do ano letivo 2021/21 e 3 ações foram adiadas. A principal causa para o adiamento ou cancelamento de ações de formação esteve relacionada com os impactos da Pandemia do COVID-19 (sobretudo no caso de ações de curta duração em formato de jornadas/ conferências destinadas a um grande número de participantes e também nas ações destinadas ao pessoal não docente).

Tendo por base a informação respeitante às 43 ações de formação realizadas, constata-se que 2 ações foram concretizadas na modalidade de curta duração (acreditadas pela Comissão Pedagógica do CFLT), 37 nas modalidades de curso ou oficinas de formação (acreditadas pelo Conselho Científico-Pedagógico da Formação Contínua) e 4 na modalidade de curso de formação destinadas ao pessoal não docente (acreditadas pela DGAE).

Execução das Ações do Plano de Formação 2020/21

Modalidade de Formação	Concluídas e Certificadas	Transitam para 2021/22	Canceladas (1)	Total
Ações de Curta Duração	2	1	2	5
Curso de Formação	16	1	1	18
Oficina de Formação	21	0	0	21
Pessoal Não Docente (2)	4	2	0	6
Total	43 (86,0%)	4 (8,0%)	3 (6,0%)	50 (100%)

(1) Foram canceladas as seguintes ações de formação:

- Ação nº 18-20/21 CF: Ferramentas Digitais ao Serviço do Ensino
- Ação nº 21-20/21 ACD: II Seminário José Relvas
- Ação nº 30-20/21 ACD: Jornadas Educativas do AE Dr. Ginestal Machado

(2) Nesta lista está contemplada a ação de formação “A Revisão do Código dos Contratos Públicos” que funcionou em simultâneo com a ação 2 para o pessoal docente (ainda que com processos de certificação distintos)

As 43 ações mobilizaram 839 participantes, dos quais 800 concluíram as ações de formação, o que permitiu atingir uma taxa de conclusão/aprovação global de 95,4%. Esta taxa de aprovação revelou-se um pouco mais baixa nas ações destinadas ao pessoal não docente (89,1%).

Foram obtidas 799 respostas aos questionários finais (representando a quase totalidade dos formandos que concluíram as ações de formação), sendo que a grande maioria dos formandos que responderam consideraram que as ações de formação tiveram impactos positivos ou muito positivos na sua atividade profissional (cerca de 96% dos formandos, tendo em consideração os formandos que concluíram a formação).

Número de Formandos Participantes, Certificados e que consideraram a Ação Relevante para a Atividade Profissional - Plano de Formação em 2020/21

Modalidade de Formação	Nº Participantes (1)	Nº Formandos Certificados (2)	Nº Respostas Questionário Final (3)	Nº Respostas que Consideram Ação Relevante (4)
Curta Duração	46	46	46	44
Curso de Formação	359	344	344	335
Oficina de Formação	370	353	353	343
Pessoal Não Docente	64	57	56	49
Total	839	800	799	771

% de Formandos Participantes, Certificados e que consideraram a Ação Relevante para a Atividade Profissional - Plano de Formação em 2020/21

Modalidade de Formação	% de Participantes	Taxa de Aprovação (2/1) *100	Respostas Quest. Final (3/2) *100	Respostas que Consideram a Ação Relevante (4/2) *100
Curta Duração	5,5	100,0	100,0	95,7
Curso de Formação	42,8	95,8	100,0	97,4
Oficina de Formação	44,1	95,4	100,0	97,2
Pessoal Não Docente	7,6	89,1	98,2	86,0
Total	100,0	95,4	99,9	96,4

Na maioria das ações de formação a taxa de conclusão é superior a 95%. Apenas em três ações, a taxa de aprovação foi inferior a 85%: ações 12 (“Tecnologias Específicas para a Educação especial”), 42 e 45 (“Capacitação Digital dos Docentes”).

Realça-se que, em quase todas as ações de formação, a percentagem de formandos que referem que a ação contribui positivamente para a sua atividade profissional é bastante elevada (quase sempre acima dos 95%). As principais exceções são as ações 38 (“Tratamento de Fundo Documental em Bibliotecas Escolares”) e 48 (“Capacitação Digital dos Docentes”), em que as opiniões positivas se situaram entre os 78% e os 81%.

Número de Inscritos, de Participantes e de Respostas aos Questionários Finais e de Impacto nas Ações de Formação (ACD, CF e OF) desenvolvidas em 2020/21

Código da Ação	Modal.	Designação da Ação de Formação	Nº Insc.	Nº Partic.	Nº Concl.	Nº Resp. Q. Final	Nº Resp. Posit. *	Nº MB + Nº Exc.
1-20/21	Oficina	Para uma melhoria das práticas de avaliação	20	20	19	19	19	19
2-20/21	Curso	A Revisão dos Códigos de Contratos Públicos	16	16	14	14	13	14
2A-20/21*	PND	A Revisão dos Códigos de Contratos Públicos	13	13	12	12	11	12
3-20/21	Oficina	Vamos Cuidar do Planeta	15	15	15	15	13	15
4-20/21	ACD	Avaliação Externa de Desempenho Docente	16	16	16	16	14	-
5-20/21	Oficina	Desenhar e Gerir uma Biblioteca Digital	20	20	20	18	18	16
6-20/21	Oficina	Para uma melhoria das práticas de avaliação	20	20	17	18	18	17
7-20/21	Oficina	Para uma melhoria das práticas de avaliação	20	20	19	19	19	19
8-20/21	Curso	Avaliação em Cidadania e Desenvolvimento	24	24	23	23	21	23
9-20/21	Oficina	As Palavras e as Imagens da Literatura para a	20	20	20	20	20	20
10-20/21	Oficina	Desenvolvimento da Leitura e Escrita no 1º Ciclo	20	20	20	20	20	20
11-20/21	Oficina	Desenvolvimento da Leitura e Escrita no 1º Ciclo	20	20	20	20	20	20
12-20/21	Curso	Tecnologias Específ.de Inf. e Comum. Para a Ed.	25	24	20	20	20	20
13-20/21	Oficina	OS DAC nas Ciências Exatas e Experimentais	20	20	20	20	20	20
14-20/21	Oficina	OS DAC nas Ciências Sociais e Humanas	19	18	17	18	16	17
15-20/21	Oficina	OS DAC nas Línguas	20	19	18	18	18	18
16-20/21	Oficina	OS DAC nas Expressões	20	20	20	19	18	20
17-20/21	Curso	Aplicações Informáticas na Ótica do Utilizador	24	23	23	23	23	23
19-20/21	Curso	Plataforma Escola 360	20	18	17	17	16	17
20-20/21	Curso	Aplicações Informáticas na Ótica do Utilizador	26	26	26	26	26	26
21-20/21	Curso	eTwinning: Conhecer e Aprender a Fazer	17	15	13	13	13	13
22-20/21	Curso	Ensino a Distância: Utilização da Plataforma	26	26	25	26	25	25
24-20/21	Curso	Aplicações Informáticas na Ótica do Utilizador	25	25	25	25	24	25
25-20/21	Curso	Plataforma Escola 360	20	20	20	20	19	20
26-20/21	Curso	Ensino a Distância: Utilização da Plataforma	25	25	24	24	24	24
28-20/21	Oficina	Diferenciação e Aval. Pedagógica no Ensino a	20	20	20	20	19	20
29-20/21	Curso	Aplicações Informáticas na Ótica do Utilizador	25	25	25	25	25	25
31-20/21	Curso	Aplicações Informáticas na Ótica do Utilizador	24	24	24	24	24	24
32-20/21	Curso	Aplicações Informáticas na Ótica do Utilizador	25	25	24	24	24	24
34-20/21	PND	As TIC no Contexto Profissional do PND	18	18	13	13	12	2
35-20/21	PND	As TIC no Contexto Profissional do PND	16	15	14	14	12	2
38-20/21	PND	Tratamento de Fundo Documental em	20	18	18	17	14	9
39-20/21	Curso	Plano de Ação para o Desenvolvimento Digital	28	28	28	27	25	28
40-20/21	ACD	Projeto Cultural de Escola	30	30	30	30	30	-
41-20/21	Oficina	Capacitação Digital de Docentes (Nível 1)	14	14	14	14	14	14
42-20/21	Oficina	Capacitação Digital de Docentes (Nível 1)	12	12	10	11	11	8
43-20/21	Oficina	Capacitação Digital de Docentes (Nível 1)	18	17	17	17	17	17
44-20/21	Oficina	Capacitação Digital de Docentes (Nível 1)	12	11	11	11	11	10
45-20/21	Oficina	Capacitação Digital de Docentes (Nível 1)	15	15	11	11	11	11
46-20/21	Oficina	Capacitação Digital de Docentes (Nível 1)	17	16	15	15	14	15
47-20/21	Oficina	Capacitação Digital de Docentes (Nível 1)	19	16	14	14	14	13
48-20/21	Oficina	Capacitação Digital de Docentes (Nível 1)	18	17	16	16	13	16
49-20/21	Curso	PADDE: Contributos da Biblioteca Escolar	15	15	13	13	13	13
Total			857	839	800	799	771	714

* Ação que funcionou em simultâneo com a ação 2 para o pessoal docente (ainda que com processos de certificação distintos)

Taxa de Conclusão (%), % de Respostas ao Questionário Final e % de Respostas Positivas ao Questionário Final nas Ações de Formação desenvolvidas em 2020/21

Código da Ação	Modal.	Designação da Ação de Formação	Taxa de Conclus.	Nº Resp. Q. Final/ Nº Conc.	Nº Resp. Q. Posit/ Nº Resp.	Nº Resp. Posit. / Nº Conc.	Taxa Eficiênc. Pedag.
1-20/21	Oficina	Para uma melhoria das práticas de avaliação	95,0	100,0	100,0	100,0	100,0
2-20/21	Curso	A Revisão dos Códigos de Contratos Públicos	87,5	100,0	92,9	92,9	100,0
2A-20/21*	PND	A Revisão dos Códigos de Contratos Públicos	92,3	100,0	91,7	91,7	100,0
3-20/21	Oficina	Vamos Cuidar do Planeta	100,0	100,0	86,7	86,7	100,0
4-20/21	ACD	Avaliação Externa de Desempenho Docente	100,0	100,0	87,5	87,5	-
5-20/21	Oficina	Desenhar e Gerir uma Biblioteca Digital	100,0	90,0	100,0	90,0	80,0
6-20/21	Oficina	Para uma melhoria das práticas de avaliação	85,0	105,9	100,0	105,9	100,0
7-20/21	Oficina	Para uma melhoria das práticas de avaliação	95,0	100,0	100,0	100,0	100,0
8-20/21	Curso	Avaliação em Cidadania e Desenvolvimento	95,8	100,0	91,3	91,3	100,0
9-20/21	Oficina	As Palavras e as Imagens da Literatura para a	100,0	100,0	100,0	100,0	100,0
10-20/21	Oficina	Desenvolvimento da Leitura e Escrita no 1º Ciclo	100,0	100,0	100,0	100,0	100,0
11-20/21	Oficina	Desenvolvimento da Leitura e Escrita no 1º Ciclo	100,0	100,0	100,0	100,0	100,0
12-20/21	Curso	Tecnologias Específ.de Inf. e Comum. Para a Ed.	83,3	100,0	100,0	100,0	100,0
13-20/21	Oficina	OS DAC nas Ciências Exatas e Experimentais	100,0	100,0	100,0	100,0	100,0
14-20/21	Oficina	OS DAC nas Ciências Sociais e Humanas	94,4	105,9	88,9	94,1	100,0
15-20/21	Oficina	OS DAC nas Línguas	94,7	100,0	100,0	100,0	100,0
16-20/21	Oficina	OS DAC nas Expressões	100,0	95,0	94,7	90,0	100,0
17-20/21	Curso	Aplicações Informáticas na Ótica do Utilizador	100,0	100,0	100,0	100,0	100,0
19-20/21	Curso	Plataforma Escola 360	94,4	100,0	94,1	94,1	100,0
20-20/21	Curso	Aplicações Informáticas na Ótica do Utilizador	100,0	100,0	100,0	100,0	100,0
21-20/21	Curso	eTwinning: Conhecer e Aprender a Fazer	86,7	100,0	100,0	100,0	100,0
22-20/21	Curso	Ensino a Distância: Utilização da Plataforma	96,2	104,0	96,2	100,0	100,0
24-20/21	Curso	Aplicações Informáticas na Ótica do Utilizador	100,0	100,0	96,0	96,0	100,0
25-20/21	Curso	Plataforma Escola 360	100,0	100,0	95,0	95,0	100,0
26-20/21	Curso	Ensino a Distância: Utilização da Plataforma	96,0	100,0	100,0	100,0	100,0
28-20/21	Oficina	Diferenciação e Aval. Pedagógica no Ensino a	100,0	100,0	95,0	95,0	100,0
29-20/21	Curso	Aplicações Informáticas na Ótica do Utilizador	100,0	100,0	100,0	100,0	100,0
31-20/21	Curso	Aplicações Informáticas na Ótica do Utilizador	100,0	100,0	100,0	100,0	100,0
32-20/21	Curso	Aplicações Informáticas na Ótica do Utilizador	96,0	100,0	100,0	100,0	100,0
34-20/21	PND	As TIC no Contexto Profissional do PND	72,2	100,0	92,3	92,3	15,4
35-20/21	PND	As TIC no Contexto Profissional do PND	93,3	100,0	85,7	85,7	14,3
38-20/21	PND	Tratamento de Fundo Docum. em Bibl. Escolares	100,0	94,4	82,4	77,8	50,0
39-20/21	Curso	Plano de Ação para o Desenvolvimento Digital	100,0	96,4	92,6	89,3	100,0
40-20/21	ACD	Projeto Cultural de Escola	100,0	100,0	100,0	100,0	-
41-20/21	Oficina	Capacitação Digital de Docentes (Nível 1)	100,0	100,0	100,0	100,0	100,0
42-20/21	Oficina	Capacitação Digital de Docentes (Nível 1)	83,3	100,0	100,0	100,0	80,0
43-20/21	Oficina	Capacitação Digital de Docentes (Nível 1)	100,0	100,0	100,0	100,0	100,0
44-20/21	Oficina	Capacitação Digital de Docentes (Nível 1)	100,0	100,0	100,0	100,0	90,9
45-20/21	Oficina	Capacitação Digital de Docentes (Nível 1)	73,3	100,0	100,0	100,0	100,0
46-20/21	Oficina	Capacitação Digital de Docentes (Nível 1)	93,8	100,0	93,3	93,3	100,0
47-20/21	Oficina	Capacitação Digital de Docentes (Nível 1)	87,5	100,0	100,0	100,0	92,9
48-20/21	Oficina	Capacitação Digital de Docentes (Nível 1)	94,1	100,0	81,3	81,3	100,0
49-20/21	Curso	PADDE: Contributos da Biblioteca Escolar	86,7	100,0	100,0	100,0	100,0
Total			95,4	99,9	96,5	96,4	94,7

* Ação que funcionou em simultâneo com a ação 2 para o pessoal docente (ainda que com processos de certificação distintos)

3 – Análise dos Resultados dos Questionários Finais Aplicados aos Participantes

Far-se-á, de seguida, uma breve análise das respostas globais dos 799 formandos, separando a análise entre as ações destinadas ao pessoal docente, que foi respondida por 743 formandos e as ações referentes ao pessoal não docente, respondida por 56 formandos.

Começando pelas ações destinadas ao pessoal docente, a principal conclusão a retirar é que existe um grau de satisfação bastante elevado dos formandos relativamente aos itens questionados. Nos 12 itens questionados através de questões de resposta fechada², praticamente em todos os itens mais de 95% dos formandos referem que concordam ou concordam totalmente com as afirmações efetuadas. Concomitantemente, em nenhum item as respostas de discordância (parcial e total) ultrapassa os 5%.

As únicas questões em que a percentagem de concordância (parcial ou total) apresenta um valor abaixo dos 90% são as questões “o calendário da ação foi adequada” e “a duração da ação foi adequada”, o que se justifica pelo facto de algumas ações associadas ao plano de transição digital terem sido desenvolvidas no 3º período e terem sido concluídas apenas no final do ano letivo (período de maior sobrecarga de trabalho).

De realçar a existência de uma percentagem muito elevada (entre os 97% e os 99%) de formandos que referem que concordam ou concordam totalmente com três itens considerados fundamentais para aferir a qualidade e os reais impactos das respetivas ações de formação: 10 (“o formador teve um bom desempenho global”), 11 (“a ação teve qualidade”) e 12 (“a ação irá contribuir positivamente para a minha atividade”).

No que diz respeito às opiniões manifestadas pelos formandos do pessoal não docente sobre as ações de formação, predominam também opiniões bastante favoráveis nos diversos itens questionados, na medida em que o grau de concordância (parcial e/ou total) situa-se maioritariamente acima dos 85%-90%. Contudo, existe uma questão (“a duração da ação foi adequada”) em que essa percentagem é bastante inferior, existindo mesmo mais de ¼ de formandos a referir a sua discordância; este facto está sobretudo associado às três ações de formação cuja duração foi de 15 horas, gerando da parte dos formandos uma opinião generalizada que esse número de horas foi insuficiente. De realçar ainda o facto de na questão sobre a qualidade das instalações existir uma percentagem de formandos considerável a referir que não concorda nem discorda com esse item.

Nas últimas três questões, existe também uma opinião fortemente positiva, ainda que com percentagens diferentes: na questão sobre a qualidade do trabalho do formador todos os formandos concordam ou concordam totalmente, sendo que na questão sobre a qualidade global da ação a percentagem é de aproximadamente 95% e na questão que a formação irá contribuir positivamente para a sua atividade profissional a percentagem é um pouco menor (ainda que bastante elevada): cerca de 88%.

² O questionário final contempla também duas questões de resposta aberta que são objeto de tratamento nos relatórios de cada uma das ações de formação.

Respostas aos Itens do Questionário Final das Ações de Formação desenvolvidas para o Pessoal Docente em 2020/21 (%)

Nº	Questão	Discordo Totalm. (1)	Discordo (2)	Não Conc nem Disc. (3)	Concordo (4)	Concordo Totalm. (5)
1	A organização da ação pelo Centro de Formação foi adequada	0,0	0,1	1,9	18,2	79,8
2	A data/ calendário de realização foi adequado	0,4	3,1	10,0	31,8	54,8
3	A duração da ação foi adequada	1,2	3,1	10,1	30,4	55,2
4	As instalações foram adequadas	0,3	1,3	6,1	24,4	68,0
5	A formação foi ao encontro das necessidades formativas	0,0	1,2	3,6	24,0	71,2
6	A ação proporcionou troca de experiências entre formandos	0,0	0,8	8,1	25,4	65,7
7	Os conteúdos foram expostos de forma clara	0,0	0,0	2,3	12,7	85,1
8	As metodologias utilizadas foram adequadas	0,0	0,3	3,5	18,4	77,8
9	Os recursos pedagógicos utilizados foram adequados	0,0	0,0	3,1	18,3	78,6
10	O formador teve um bom desempenho global	0,0	0,0	0,8	10,9	88,3
11	A ação teve Qualidade	0,0	0,0	1,7	16,2	82,1
12	A ação irá contribuir positivamente para a minha atividade	0,1	0,8	1,9	20,9	76,3

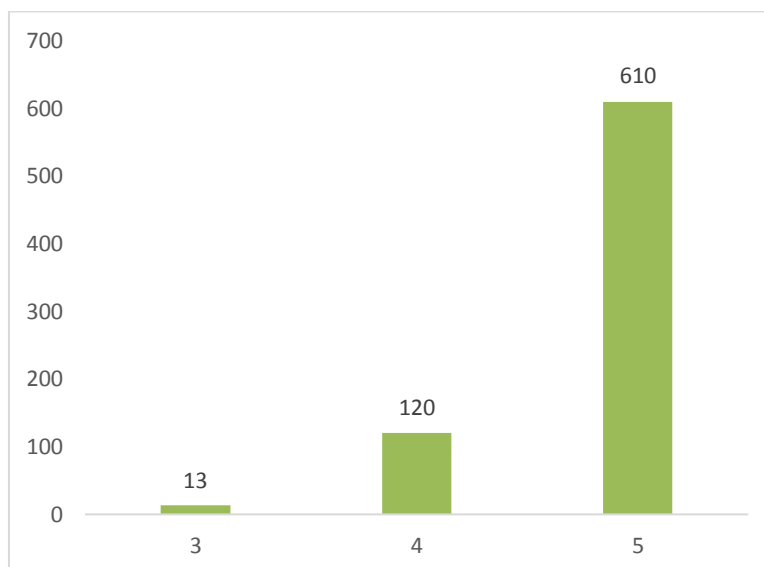
Número Total de Respostas: 743

Respostas aos Itens do Questionário Final das Ações de Formação desenvolvidas para o Pessoal Não Docente em 2020/21 (%)

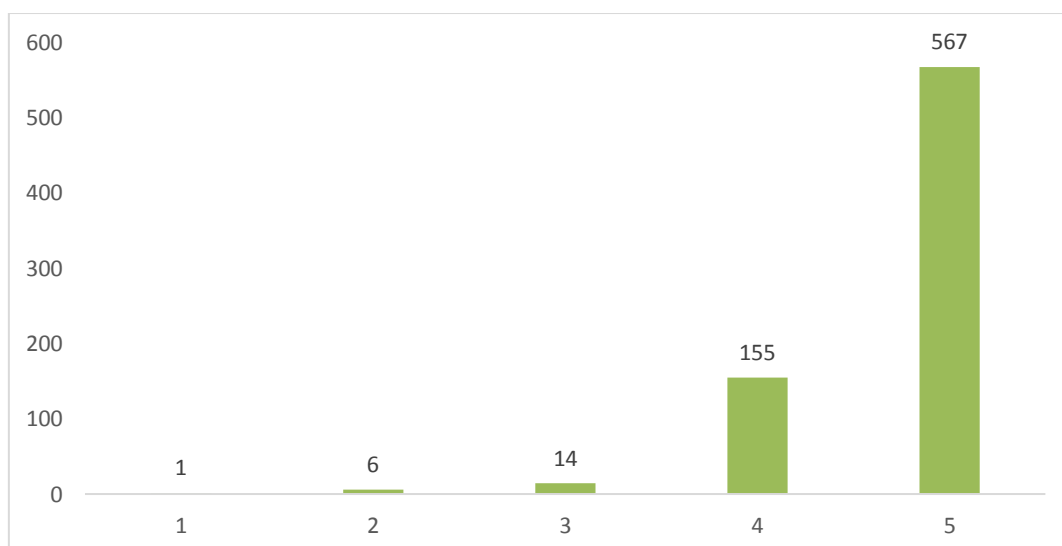
Nº	Questão	Discordo Totalm. (1)	Discordo (2)	Não Conc nem Disc. (3)	Concordo (4)	Concordo Totalm. (5)
1	A organização da ação pelo Centro de Formação foi adequada	0,0	1,8	5,4	44,6	48,2
2	A data/ calendário de realização foi adequado	0,0	0,0	10,7	50,0	39,3
3	A duração da ação foi adequada	0,0	26,8	19,6	35,7	17,9
4	As instalações foram adequadas	1,8	5,4	28,6	37,5	26,8
5	A formação foi ao encontro das necessidades formativas	0,0	8,9	12,5	44,6	33,9
6	A ação proporcionou troca de experiências entre formandos	0,0	0,0	8,9	50,0	41,1
7	Os conteúdos foram expostos de forma clara	0,0	0,0	3,6	33,9	62,5
8	As metodologias utilizadas foram adequadas	0,0	0,0	7,1	55,4	37,5
9	Os recursos pedagógicos utilizados foram adequados	0,0	5,4	12,5	46,4	35,7
10	O formador teve um bom desempenho global	0,0	0,0	0,0	16,1	83,9
11	A ação teve Qualidade	0,0	0,0	5,4	42,9	51,8
12	A ação irá contribuir positivamente para a minha atividade	0,0	0,0	12,5	44,6	42,9

Número Total de Respostas: 56

Questão 11 – A Ação Teve Qualidade (Pessoal Docente)

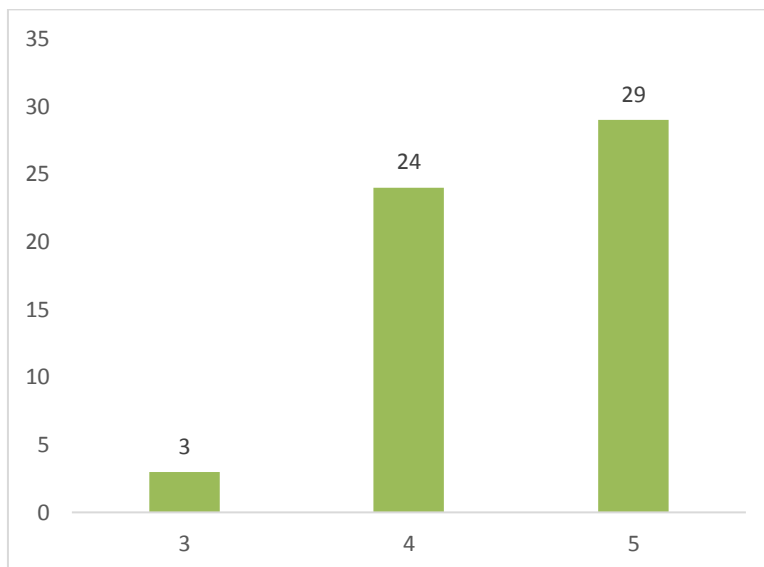


Questão 12 – A Ação irá Contribuir Positivamente para a minha Atividade Profissional (Pessoal Docente)

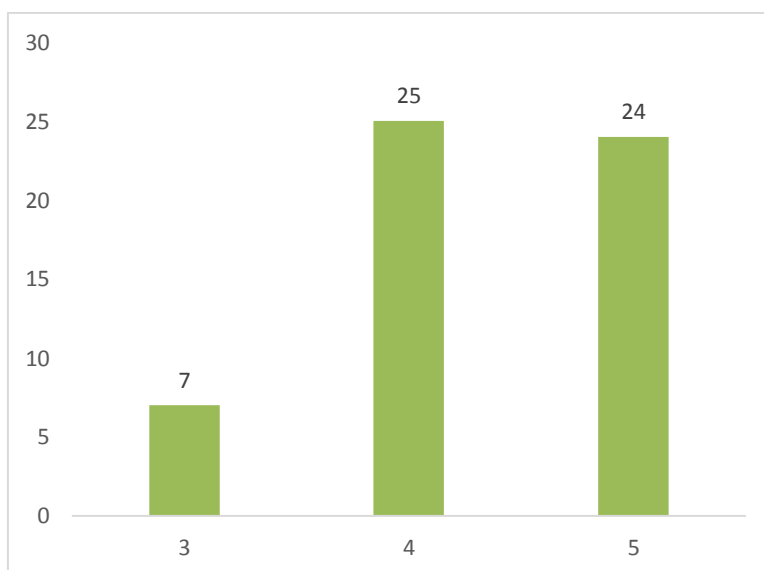


- 1 - Discordo Totalmente
- 2 - Discordo
- 3 - Não Concordo Nem Discordo
- 4 - Concordo
- 5 - Concordo Totalmente

Questão 11 – A Ação Teve Qualidade (Pessoal Não Docente)



Questão 12 – A Ação irá Contribuir Positivamente para a minha Atividade Profissional (Pessoal Não Docente)



- 1 - Discordo Totalmente
- 2 - Discordo
- 3 - Não Concordo Nem Discordo
- 4 - Concordo
- 5 - Concordo Totalmente

4 – Análise dos Resultados dos Questionários de Impacto Aplicados aos Participantes

Das 43 ações executadas em 2020/21, 31 foram financiadas pelo POCH. Atendendo aos compromissos efetuados aquando da candidatura nº POCH-04-5267-FSE-000795, as ações financiadas pelo POCH foram ainda sujeitas a um terceiro questionário (além do questionário inicial e final comum a todas as restantes ações): questionário de impacto, geralmente aplicado dois a três meses após a conclusão de cada ação.

Neste contexto, far-se-á de seguida uma breve análise das principais conclusões dos questionários de impacto respondidos por 404 docentes relativos a 27 ações de formação financiadas e por 54 assistentes técnicos e operacionais relativos às 4 ações de formação financiadas para o pessoal não docente.

No que diz respeito às respostas obtidas nas ações financiadas para o pessoal docente, importa mais uma vez destacar o elevado nível de concordância relativamente aos principais itens questionados, sendo de destacar, desde logo, a elevada concordância (cerca de 97%-98%) relativamente aos dois primeiros itens questionados: qualidade da ação de formação e contributo positivo para a sua atividade profissional³. Em termos de impactos concretos da formação em diversos itens importa destacar o maior número de referências à prática letiva, relação pedagógica com os alunos e na articulação curricular em detrimento do menor número de referências à organização da escola, à cooperação com os órgãos de gestão da escola e na relação com a comunidade educativa. Quanto aos principais constrangimentos à aplicação dos conhecimentos adquiridos na formação, os docentes de um modo geral não parecem relevar grandes problemas à aplicação do apreendido na formação, com exceção da sobrecarga do trabalho administrativo que tem um peso considerável.

As respostas obtidas às quatro ações financiadas para o pessoal não docente mantêm uma avaliação globalmente bastante positiva. De destacar o facto de mais de 96% do pessoal não docente concordar ou concordar totalmente com a qualidade das ações que frequentou; já no caso da questão sobre os impactos positivos da formação na atividade profissional a percentagem de concordância é menor (cerca de 81%), sendo relevante o número de formandos que não concorda nem discorda com este item. No que diz respeito aos impactos da formação em diversos domínios, a maioria dos formandos não docentes também concordou, ainda que com percentagens de concordância inferiores à do pessoal docente. Já relativamente aos constrangimentos que poderão dificultar a implementação dos conhecimentos adquiridos na formação são apontados diversos, entre os quais a sobrecarga de trabalho administrativo, a falta de colaboração dos colegas e a falta de incentivo por parte da direção.

³ Estes dois itens surgiam também no questionário final. Contudo, dada a sua importância, decidiu-se repeti-los no questionário de impacto, atendendo ao facto de ser agora uma questão “a frio”, permitindo a apresentação de uma opinião sobre os impactos da formação após um período de termo em que já foi permitida a sua aplicação concreta.

Respostas aos Itens do Questionário de Impacto das Ações de Formação desenvolvidas para o Pessoal Docente em 2020/21 (%)

Nº	Questão	Não Aplicáv. (0)	Discordo Totalm. (1)	Discordo (2)	Não Conc nem Disc. (3)	Concordo (4)	Concordo Totalm. (5)
1	A ação teve Qualidade	0,0	0,0	0,2	2,0	20,3	77,5
2	A ação irá contribuir positivamente para a minha atividade	0,0	0,0	0,2	2,2	22,3	75,2
3.1	A ação irá repercutir-se na Organização da escola	11,1	1,5	2,2	15,1	35,6	34,4
3.2	A ação irá repercutir-se na Prática letiva	5,7	1,0	1,0	0,7	25,7	65,8
3.3	A ação irá repercutir-se na Relação pedagógica com os alunos	5,9	1,0	2,0	6,4	35,9	48,8
3.4	A ação irá repercutir-se na Forma de avaliar os alunos	5,7	1,0	2,0	5,4	34,4	51,5
3.5	A ação irá repercutir-se na melhoria dos resultados escolares	5,7	1,0	1,5	11,9	41,6	38,4
3.6	A ação irá repercutir-se na Articulação curricular	7,2	1,2	0,5	6,2	31,7	53,2
3.7	A ação irá repercutir-se na Coop. com O. Gestão e Est. Interm.	7,4	1,0	1,5	16,1	40,1	33,9
3.8	A ação irá repercutir-se na Relação com a comun. educativa	6,7	0,7	1,5	15,1	43,8	32,2
5.1	Constrangimentos: Inexistência de recursos	12,6	15,6	28,2	18,8	21,3	3,5
5.2	Constrangimentos: Sobrecarga de trabalho administrativo	9,2	5,9	17,6	20,5	35,4	11,4
5.3	Constrangimentos: Inadaptação de alunos	11,6	14,6	38,6	20,0	13,9	1,2
5.4	Constrangimentos: Falta de incentivo da Direção	8,2	29,5	36,9	21,5	3,2	0,7
5.5	Constrangimentos: Fala de colab. de colegas do grupo/ depart.	8,9	27,2	43,6	16,6	3,0	0,7
5.6	Constrangimentos: Fala de colab. de colegas do C. de turma	12,1	24,5	44,1	14,4	4,0	1,0

Número Total de Respostas: 404

Respostas aos Itens do Questionário de Impacto das Ações de Formação desenvolvidas para o Pessoal Não Docente em 2020/21 (%)

Nº	Questão	Não Aplicáv. (0)	Discordo Totalm. (1)	Discordo (2)	Não Conc nem Disc. (3)	Concordo (4)	Concordo Totalm. (5)
1	A ação teve Qualidade	0,0	0,0	1,9	1,9	66,7	29,6
2	A Ação irá contribuir positivamente para a minha atividade	0,0	0,0	3,7	14,8	48,1	33,3
3.1	A ação irá repercutir-se na Organização da escola	3,7	0,0	3,7	13,0	51,9	27,8
3.2	A ação irá repercutir-se na atividade/ função que desempenho	1,9	0,0	3,7	7,4	55,6	31,5
3.3	A ação irá repercutir-se na relação com a Direção	9,3	1,9	3,7	11,1	50,0	24,1
3.4	A ação irá repercutir-se na relação com os meus colegas	9,3	1,9	3,7	18,5	48,1	18,5
3.5	A ação irá repercutir-se na relação com os professores	11,1	1,9	3,7	16,7	50,0	16,7
3.6	A ação irá repercutir-se na relação com os alunos	14,8	0,0	3,7	16,7	50,0	14,8
5.1	Constrangimentos: Inexistência de recursos	7,4	3,7	35,2	22,2	29,6	1,9
5.2	Constrangimentos: Sobrecarga de trabalho administrativo	16,7	3,7	24,1	24,1	27,8	3,7
5.3	Constrangimentos: Falta de incentivo da Direção	11,1	9,3	37,0	31,5	9,3	1,9
5.4	Constrangimentos: Falta de colaboração dos colegas	9,3	7,4	44,4	25,9	9,3	3,7
5.5	Constrangimentos: Fala de colaboração de outros membros	14,8	7,4	38,9	25,9	13,0	0,0

Número Total de Respostas: 54

5 – Outras Considerações

A análise dos reais impactos das ações de formação nas práticas profissionais nem sempre é fácil de aferir. As respostas aos diferentes itens dos questionários efetuados pelos formandos permitem, no essencial, aferir a percepção que os próprios formandos têm sobre esses impactos, sendo essa percepção subjetiva.

Neste quadro de referência importa levar em consideração outros elementos na avaliação dos respetivos impactos das ações de formação. Pela sua relevância destacam-se três.

Primeiramente, o próprio relatório do formador, que faz parte do dossier pedagógico de cada ação de formação, onde o formador efetua uma análise reflexiva e crítica sobre a ação de formação desenvolvida, tomando como referência os seguintes elementos: trabalho desenvolvido na formação, avaliação do trabalho desenvolvido pelos formandos e projeção do impacto da formação.

Em segundo lugar, cada um dos formandos elabora também um relatório individual e crítico sobre a formação frequentada, incluindo os seguintes elementos: síntese dos objetivos da formação, descrição das atividades realizadas, projeção do impacto da formação, uma breve autoavaliação e propostas futuras.

Finalmente, tal como já foi referido anteriormente, para cada uma das ações realizadas em 2020/21 foi elaborado um relatório de análise dos impactes potenciais de cada ação, tendo por base as respostas obtidas aos questionários inicial e final realizados em cada uma das ações.

Na página seguinte apresenta-se a estrutura de cada um desses relatórios.

Caracterização da Ação (quadro síntese que permite efetuar a caracterização de cada ação)

Código Interno	
Código POCH	
Modalidade	
Destinatários	
Duração	
Data de Realização	
Local de Realização	
Formadores	
Nº Formandos Inscritos	
Nº Formandos Participantes	
Nº Formandos com Aprovação	
Nº Formandos com Classif. >= M.Bom	
Taxa de Aprovação (Aprov./Part.*100)	
Taxa Efic. Pedag. (>=M.Bom/Aprov.*100)	
Nº Formandos que responderam aos Questionários	

SÍNTESE DAS PRINCIPAIS CONCLUSÕES DOS IMPACTES DA AÇÃO DE FORMAÇÃO

Com base nos principais itens dos Questionários Inicial, Final e de Impacto. Dados dos restantes itens e de todos os itens dos questionários Inicial, Final e de Impacto disponíveis em Excel e no Google Forms

Para cada uma das ações é efetuada uma breve análise dos impactes das ações de formação, tendo por base os resultados obtidos através das principais questões dos questionários inicial, final e de impacto.

Esta análise é acompanhada com um conjunto de gráficos ilustrativos com os resultados às questões selecionadas dos diferentes questionários.