

RELATÓRIO DE PROGRESSO ANUAL

N.º 1

Ano em avaliação

2020/2021

I. Apresentação da instituição e da sua situação face à garantia da qualidade

1.1 Indicar o nome da entidade formadora.

(designação da Escola, Centro de Formação ou outro tipo de entidade, conforme legalmente instituído)

Agrupamento de Escolas Dr. Ginestal Machado

1.2 Indicar a morada e contactos da entidade formadora.

(morada, contacto telefónico e endereço eletrónico; circunscrever a informação à sede, no caso de haver outras unidades orgânicas)

Praceta Bento Jesus Caraça

2000-201 Santarém

Telf: 243 309 650

E-mail: aedgm@ae-ginestalmachado.pt

1.3. Indicar o nome, o cargo e contactos do responsável da entidade formadora.

António Pina Braz

Diretor do Agrupamento de Escolas Dr. Ginestal Machado

Telf: 243 309 650 E-mail: aedgm@ae-ginestalmachado.pt

1.3.1 Indicar o nome da entidade proprietária e respetivo representante.

(a preencher, se aplicável)

1.4 Apresentar, de forma sucinta, a missão, a visão e os objetivos estratégicos da instituição para a educação e formação profissional (EFP) dos jovens, no contexto da sua intervenção.

A missão e a visão do Agrupamento de Escolas Dr. Ginestal Machado estão suportadas por cinco pilares fundamentais:

1. Promover o Sucesso Educativo.
2. Promover o espírito de inovação, permitindo a investigação, a crítica e o debate e a autonomia.

3. Capacitar os alunos de mecanismos que proporcionem a procura autónoma e contínua do saber.
4. Desenvolver nos alunos de forma harmoniosa as dimensões cognitiva, motora e social na perspetiva de contribuir para uma sólida formação cívica e pessoal.
5. Capacitar os alunos para o prosseguimento de estudos e/ou para a inserção no mercado do trabalho.

Ao nível dos eixos e objetivos estratégicos, o agrupamento definiu três eixos:

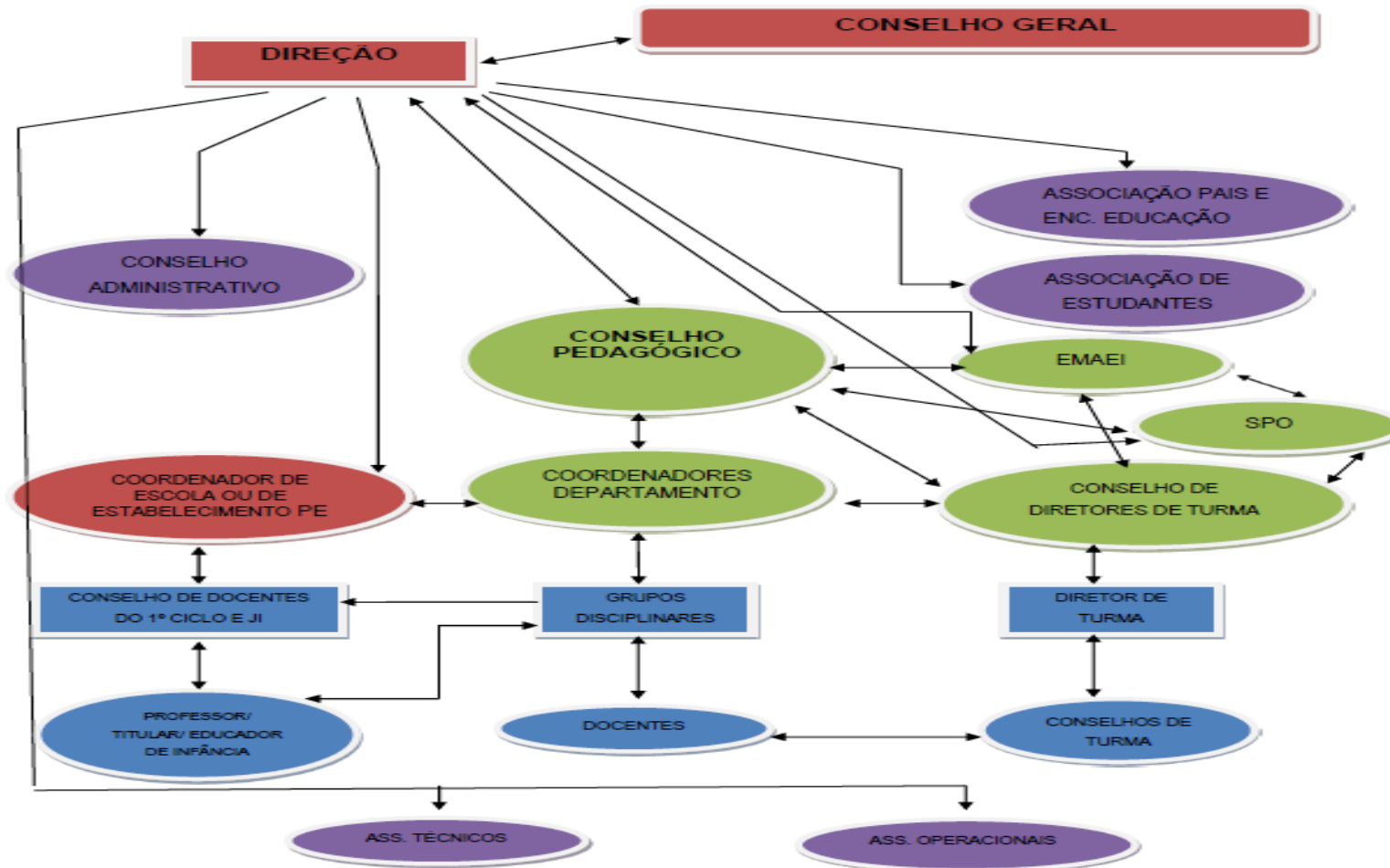
1. Eixo 1: Resultados
 - a. OE 1.1 Melhorar os resultados escolares e reduzir o abandono
 - b. OE 1.2 Promover a disciplina
 - c. OE 1.3 Promover a participação em projetos e atividades
 - d. OE 1.4 Consolidar uma forte dinâmica relacional com o meio
2. Eixo 2: Serviço Educativo
 - a. OE 2.1 Promover a qualidade do desenho e da oferta curricular
 - b. OE 2.2 Melhorar a articulação horizontal e vertical do currículo
 - c. OE 2.3 Promover a inovação e diferenciação pedagógica
 - d. OE 2.4 Promover práticas de inclusão e igualdade de oportunidades
 - e. OE 2.5 Valorizar a avaliação formativa e a aferição dos instrumentos de avaliação
3. Eixo 3: Liderança e Gestão
 - a. OE 3.1 Promover o papel das lideranças e das estruturas intermédias
 - b. OE 3.2 Promover a gestão e a qualificação dos recursos humanos
 - c. OE 3.3 Melhorar a gestão de recursos físicos e materiais
 - d. OE 3.4 Rentabilizar a gestão dos recursos financeiros
 - e. OE 3.5 Consolidar práticas de autoavaliação

1.5 Descrever sucintamente a estrutura orgânica da instituição e os cargos a ela associados.

A administração e gestão são asseguradas por órgãos próprios, aos quais cabe cumprir e fazer cumprir os princípios e objetivos. Assim, são órgãos de direção, administração e gestão:

- a) o conselho geral;
- b) o diretor;

- c) o conselho pedagógico;
- d) o conselho administrativo.



1.6 Preencher a tabela infra, indicando toda a oferta formativa de nível 4 para jovens, à data da elaboração do relatório e nos dois anos letivos anteriores.

(ajustar o número de linhas quanto necessário)

Tipologia do curso	Designação do curso	N.º de Turmas/Grupos de Formação N.º de Alunos (Totais por curso, em cada ano letivo) *					
		2020 / 2021		2019 / 2020		2018 / 2019	
		N.º T/GF	N.º AL	N.º T/GF	N.º AL	N.º T/GF	N.º AL
Profissional	Intérprete/Ator/Atriz	0,5	9	---	---	---	---
Profissional	Artes dos Espetáculo - Interpretação	0,5 + 0,5	21	0,5 + 0,5 + 0,5	27	0,5 + 0,5	21
Profissional	Informática-Sistemas	1 + 1 + 0,5	60	1 + 1 + 0,5	63	1+1 + 0,5	71
Profissional	Gestão de Equipamentos Informáticos	0,5	12	0,5	12	0,5	15
Profissional	Organização de Eventos	0,5 + 0,5 + 0,5	38	0,5 + 0,5 + 0,5	36	0,5 + 0,5 + 0,5	41
Profissional	Multimédia	1 + 1 + 1	68	1 + 1 + 1	69	2 + 0,5	62

* Se aplicável, incluir a oferta noutras unidades orgânicas, para além da sede

1.7 Identificar os documentos orientadores da instituição e relatórios relevantes para a garantia da qualidade e indicar as respetivas ligações eletrónicas.

Projeto Educativo (<https://ae-ginestalmachado.pt/agrupamento/documentos-orientadores>)

Regulamento Interno (<https://ae-ginestalmachado.pt/agrupamento/documentos-orientadores>)

Plano Anual de Atividades (<https://ae-ginestalmachado.pt/agrupamento/documentos-orientadores>)

Documento Base (<https://ae-ginestalmachado.pt/cursos-profissionais/certificacao>)

Plano de Ação (<https://ae-ginestalmachado.pt/cursos-profissionais/certificacao>)

1.8 Preencher a situação aplicável sobre o último resultado do processo de verificação de conformidade EQAVET do sistema de garantia da qualidade.

(trancar a data relativa à situação não aplicável)

- Selo EQAVET condicionado a um ano, atribuído em ___/___/___.

- Selo EQAVET, atribuído em 02/02/2021.

1.9 Apresentar uma súmula das recomendações constantes do relatório final relativo à última visita de verificação de conformidade EQAVET e das evidências do seu cumprimento.

II. Balanço dos resultados dos indicadores EQAVET selecionados, de outros em uso e da aferição dos descritores EQAVET/práticas de gestão (análise contextualizada dos resultados alcançados, no ano em avaliação, face às metas de médio e curto prazo estabelecidas)

Nº	OBJETIVO	INDICADOR	2017	2018	2019	2020	2021	Meta para 2022	Tendência
1	Taxa de conclusão dos cursos	Taxa de conclusão dos cursos (Indicador 4a EQAVET)	79,4%	81,0%	76,7%	52,6%	64,9%	95.0%	↗
2	Taxa de conclusão no tempo previsto	Taxa de conclusão no tempo previsto (Indicador 4a EQAVET)	74.6%	70,7%	71,7%	51,5%	60,6%	90.0%	↗
3	Taxa de conclusão após o tempo previsto	Taxa de conclusão após o tempo previsto (Indicador 4a EQAVET)	4,8%	10,3%	5%	1%	4,3%	5.0%	↗
4	Taxa de colocação no mercado de trabalho	Taxa de colocação no mercado de trabalho (1 ano após conclusão do curso) (Indicador EQAVET 5a)	34,0%	42,6%	71,7%	7,8%	49,2%	45.0%	
5	Taxa de diplomados empregados por conta de outrem	Taxa de empregabilidade de antigos alunos (1 ano após conclusão do curso) (Indicador EQAVET 5a)	22,0%	42,6%	52,2%	2%	47,5%	63.0%	↗
6	Taxa de diplomados por conta própria	Taxa de empregabilidade de antigos alunos (1 ano após conclusão do curso) (Indicador EQAVET 5a)	12%	0%	4,3%	0%	1,6%	5.0%	↗
7	Taxa de diplomados a frequentar estágios profissionais	Taxa de empregabilidade de antigos alunos (1 ano após conclusão do curso) (Indicador EQAVET 5a)	0%	0%	4,3%	0%	0%	5.0%	↔

8	Taxa de diplomados à procura de emprego	Taxa de empregabilidade de antigos alunos (1 ano após conclusão do curso) (Indicador EQAVET 5a)	0%	0%	10,9%	5,9%	0%	2.0%	↔
9	Taxa de diplomados noutras situações	Taxa de empregabilidade de antigos alunos (1 ano após conclusão do curso) (Indicador EQAVET 5a)	2.0%	2.1%	0%	0%	0%	0%	↔
10	Taxa dos diplomados que prosseguiram estudos	Nº diplomados que prosseguiram estudos após 12 meses/Nº diplomados total Indicador EQAVET 5a)	52,0%	55,3%	23,9%	70,6%	49,2%	55.0%	↘
11	Taxa de diplomados a exercer profissões relacionadas e não relacionadas com o curso/AEF de 75%	Nº diplomados a trabalhar após 12 meses/Nº diplomados total Indicador EQAVET 6a)	34,0%	42,6%	56,5%	2%	49,2%	75.0%	↗
12	Taxa de alunos que trabalham na área profissional dos cursos	Nº diplomados que após 12 meses trabalham na área profissional dos cursos /Nº diplomados total Indicador EQAVET 6a)	28,0%	29,8%	30,4%	2%	13,1%	30.0%	↗
13	Taxa de alunos que não trabalham na área profissional dos cursos	Nº diplomados que após 12 meses não trabalham na área profissional dos cursos /Nº diplomados total Indicador EQAVET 6a)	6,0%	12,8%	26,1%	0%	36,1%	45.0%	↗
14	Taxa de diplomados avaliados pelos empregadores	Nº diplomados avaliados pelos empregadores /Nº diplomados total Indicador EQAVET 6a)	90,9%	70,0%	100%	100%	93,1%	75.0%	↘
15	Índice de satisfação dos empregadores com os seus colaboradores, ex-alunos	Valor médio global obtido nos questionários de satisfação das empresas Indicador EQAVET 6b3)	100%	100%	100%	100%	100%	92.0%	↔
16	Média de satisfação dos empregadores face aos diplomados empregados	Valor médio global obtido nos questionários de satisfação das empresas Indicador EQAVET 6b3)	4	4	3,2	3,6	3,9	3.8	↗
17	Média dos empregadores face aos diplomados empregados na área do curso	Valor médio global obtido nos questionários de satisfação das empresas Indicador EQAVET 6b3)	4	4	3,3	3,6	3,8	3.8	↗

18	Média dos empregadores face aos diplomados empregados fora da área do curso	Valor médio global obtido nos questionários de satisfação das empresas Indicador EQAVET 6b3)	3,8	4	3,2	0	3,9	3,8	↗
19	Taxa de procura em Cursos EFP	Quantidade de alunos matriculados no 10º Ano de Ensino Profissional / Quantidade de alunos matriculados no 10º Ano	21,8%	23,7%	?	23,5%	33,2%	>=25%	↗
20	Taxa de absentismo em Cursos EFP	Nº Total de faltas / (Nº de tempos de formação x Nº Alunos)	NA	NA	NA	11,4%	4%	<8%	↘
21	Taxa de desistência em Cursos de EFP	Quantidade de alunos que anulam a matrículas / Nº Total de alunos do EP	1%	1%	NA	1,5%	2,4%	<5%	↗
22	Taxa de sucesso em Cursos de EFP	[Número de módulos em atraso / (Quantidade de módulos ministrados x Nº de alunos)]	97,7%	97,7%	96,6%	98,8%	95,6%	>=90%	↘
23	Taxa de satisfação dos alunos em Cursos EFP	Média das classificações do grau de satisfação dos alunos	NA	NA	NA	67%	67%	>=80%	↔
24	Taxa de satisfação dos EE com educandos em Cursos EFP	Média das classificações do grau de satisfação dos Encarregados de Educação	NA	NA	NA	87%	79%	>=80%	↘
25	Taxa de satisfação de docentes em cursos EFP	Média das classificações do grau de satisfação dos docentes	NA	NA	NA	87%	81%	>=70%	↘
26	Taxa satisfação de parceiros FCT	Média das classificações do grau de satisfação dos Parceiros de FCT	NA	NA	NA	NA	100%	>=85%	↔

III. Melhorias a introduzir na gestão da oferta de EFP face ao balanço apresentado no ponto II

3.1. Identificação das áreas de melhoria, objetivos e metas a alcançar (inserir/eliminar/formatar tanto quanto necessário)

Área de Melhoria	Descrição da Área de Melhoria	Objetivo	Descrição do objetivo e metas a alcançar (quando disponível, indicar o ponto de partida)
------------------	-------------------------------	----------	---

AM1	<p>Promover o sucesso educativo e escolar</p> <p>Indicador EQAVET 4a)</p> <p>Indicador EQAVET 5a)</p> <p>Indicador EQAVET 6a)</p>	O1	Taxa de conclusão dos cursos ($\geq 75\%$).
		O2	Taxa de empregabilidade e/ou de diplomados que prosseguem estudos ($\geq 90\%$).
		O3	Taxa de diplomados empregados e que trabalham na área de formação ($\geq 30\%$).
AM2	<p>Avaliar regularmente a adequação curricular e pedagógica da oferta formativa às exigências do tecido profissional e ao perfil de aprendizagem dos alunos.</p> <p>Indicador EQAVET 6b)</p>	O4	Índice de satisfação dos empregadores ($\geq 75\%$).
		O5	Realizar relatórios de caracterização das turmas à entrada (1 ^{os} Conselhos de Turma e Conselhos de Turma intercalares do 1 ^o semestre), em todas as turmas.
		O6	Índice de qualidade e inovação da docência através da realização de pelo menos uma atividade (projetos integradores, interdisciplinaridade, workshops, etc.) por turma.
AM3	<p>Manter uma forte ligação com o tecido empresarial e social da comunidade local, nacional e internacional.</p> <p>Indicador EQAVET 6b3)</p>	O7	Manter ou aumentar o número de parcerias com entidades que acolhem alunos na FCT ou colaboram na PAP
		O8	Manter ou aumentar o número de participações dos alunos em atividades de organizações externas.
		O8	Manter o número de participações em mostras de ofertas formativas na região.
AM4	Incentivar a participação de alunos e professores em projetos, programas e atividades de âmbito local, nacional e internacional.	O9	Número de parceiros estrangeiros de ERASMUS (≥ 3 parceiros internacionais).
AM5	Elaborar documentos orientadores e ajustar a organização da Escola ao PEA.	O10	Publicação atualizada (site do Agrupamento, rede informática interna, etc.) dos documentos orientadores do Agrupamento (PEA, Regulamento Interno, PEDCA, Critérios Gerais de Avaliação, Planos de estudos dos cursos profissionais, etc.)
		O11	Divulgação atempada do calendário e PAAA (disponibilização na rede interna de comunicação).

		O12	Otimizar a informação relevante para o bom funcionamento dos Ensino Profissional, nas plataformas de comunicação.
AM6	Manter o sistema interno de autoavaliação	O13	Divulgação do relatório anual de autoavaliação à comunidade educativa.
AM7	Criar na escola um ambiente acolhedor	O14	Taxa de satisfação dos alunos e encarregados de educação ($\geq 80\%$).
		O15	Aumentar o número de reuniões da Direção com os Representantes dos Alunos.
		O16	Taxa de satisfação do pessoal docente e não docente ($\geq 75\%$).

3.2. Identificação das ações a desenvolver e sua calendarização (inserir/eliminar/formatar tanto quanto necessário)

Área de Melhoria	Ação	Descrição da Ação a desenvolver	Data Início (mês/ano)	Data Conclusão (mês/ano)
AM1	A1	Monitorizar ao longo do ano letivo, nas reuniões dos Conselhos de turma a evolução da situação escolar dos alunos no que diz respeito à realização das UFCD.	Out/2021	
	A2	Colaborar de forma mais próxima com as entidades empresariais com as quais temos protocolos de formação com vista à inserção dos alunos no mercado de trabalho ou no prosseguimento dos estudos.	Out/2021	
	A3	Procurar novas parcerias com empresas da área de formação dos nossos cursos.	Out/2021	
AM2	A4	Incentivar os formandos a boas práticas junto das entidades empregadoras	Out/2021	

	A5	Proceder à caracterização das turmas à nos primeiros Conselhos de Turma (CT) de cada ano de formação e acompanhar a evolução dos alunos nos CT intercalares e de avaliação em todas as turmas.	Out/2021	
	A6	Realização de pelo menos uma atividade (projetos integradores, interdisciplinaridade, workshops, etc.) em cada ano letivo por turma.	Out/2021	
AM3	A7	Efetuar contactos com outras entidades com o objetivo aumentar o número de parceiros de formação.	Out/2021	
	A8	Solicitar aos CT que motivem os alunos para a participações em atividades de organizações externas.	Out/2021	
	A9	Continuar com a divulgação da oferta formativa na região.	Out/2021	
AM4	A10	Planificar contactos com outras entidades estrangeiras que possam ser parceiros de formação.	Out/2021	
AM5	A11	Publicar os documentos estruturantes do Agrupamento (site do Agrupamento, rede informática interna, etc.)	Out/2021	
	A12	Divulgar o calendário escolar e o PAAA (disponibilização na rede interna de comunicação).	Out/2021	
	A13	Abordar nas estruturas intermédias as boas práticas adotadas no ensino profissional com relevância nos resultados escolares.	Out/2021	
AM6	A14	Apresentar anualmente o relatório anual de autoavaliação à comunidade educativa.	Out/2021	
AM7 ...	A15	Elaborar e aplicar inquéritos de satisfação aos encarregados de educação e aos alunos com vista à melhoria do ensino profissional.	Out/2021	
	A16	Efetuar reuniões sistemáticas com os alunos ou com os seus representantes.	Out/2021	
	A17	Elaborar e aplicar inquéritos de satisfação aos docentes vista à melhoria do ensino profissional.	Out/2021	

IV. Reflexão sobre a aplicação do ciclo de garantia e melhoria da qualidade e a participação dos *stakeholders* internos e externos na melhoria contínua da oferta de EFP

No ano letivo 2020/2021 foram tomadas algumas decisões por parte da direção do AEGM que visavam a melhoria dos resultados obtidos no ensino profissional. Desde logo alguma atenção no processo de atribuição do serviço docente, mais apoiado nos professores do quadro do agrupamento, como forma de melhorar a taxa de absentismo dos docentes profissionalmente afetos a este tipo de ensino. Por outro lado, a definição de uma oferta formativa mais adequada às pretensões dos stakeholders envolvidos: alunos, famílias e empresas, correspondendo de melhor forma aos interesses formativos da comunidade local.

O AEGM tem ao longo das últimas décadas procurado assegurar as necessidades de formação emergentes da comunidade, conjugando, obviamente, as necessidades formativas com a disponibilidade de pessoal docente para o efeito. O AEGM, tem oferecido áreas de formação significativamente diversificadas e ajustadas as áreas profissionais mais solicitadas pelo mercado de trabalho, tendo em funcionamento anualmente 12 turmas nos vários anos de formação.

O triénio 2018-2021 foi marcado nos seus dois últimos anos pela pandemia COVID -19, que claramente afetou as metas preconizadas para o ensino profissional no nosso agrupamento. Apesar deste contexto, o ciclo de melhoria em execução evidenciou uma evolução em algumas taxas de sucesso em relação ao triénio anterior 2017-2020. Apesar de não termos atingido os objetivos preconizados, registou-se uma melhoria de aproximadamente 15 valores percentuais na taxa de conclusão dos Cursos Profissionais. A taxa de colocação no mercado de trabalho passou de 7,8% para 49,2% neste último triénio, facto este que influenciou negativamente a taxa de prosseguimento de estudos que passou de 70,6% para 49,2% no triénio 2018/2021, o que é aceitável em cursos vocacionados para a integração de alunos no mercado de trabalho. Relativamente à taxa de diplomados a exercer profissões relacionadas ou não relacionadas com a sua área de formação, passou de 2% para 49,2% neste último triénio. Por outro lado, a taxa de satisfação dos empregadores em relação aos diplomados empregados é total. Finalmente registou-se também uma pequena evolução na média de satisfação dos empregadores em relação aos diplomados empregados em profissões relacionadas e não relacionadas com a área de formação.

O Núcleo de Inovação e Qualidade Pedagógica do AEGM, em sintonia com a Equipa de Avaliação Interna e com a Coordenadora dos Cursos Profissionais, tem monitorizado a evolução do ensino profissional através da aplicação de questionários de satisfação, bem como, através de contactos telefónicos com alunos, ex-alunos, famílias e entidades empregadoras. Ao longo deste processo são desenvolvidas algumas ações no agrupamento no sentido de trazer à escola as várias entidades envolvidas na formação profissional de forma a facultar informação que permita a melhoria contínua da gestão da educação e formação profissional no contexto local.

Os Relatores

(Cargo de direção exercido)

(Responsável da qualidade)

(Localidade e data)

